

გორის მუნიციპალიტეტის ტერიტორიაზე ახალი თვითმმართველი ერთეულების ჩამოყალიბება

სამუშაო ჯგუფი: დავით ლოსაბერიძე, მიხეილ ჩიტაძე, თემურ თორდინავა, გაბრიელ მაზმიშვილი, კონსტანტინე კანდელაკი, პაატა ჩხეიძე

1. შესავალი

კვლევის მიზანია თვითმმართველი ერთეულების ტერიტორიული ოპტიმიზაციის ხედვების დამუშავება გორის მუნიციპალიტეტის მაგალითზე.

ამოსავალ დებულებად აღებული იქნა არსებული სისტემის ფარგლებში საჯარო ფინანსების თანხების გადანაწილების პრინციპი - ყველაზე პესიმისტური სცენარის პირობებში, როცა არ ხდება თვითმმართველობებისათვის არც დამატებითი უფლებამოსილებების და არც ფინანსური თუ ქონებრივი რესურსების გადაცემა.

პირველ ეტაპზე განხორციელდა გორის მუნიციპალიტეტის ზონებად დაყოფა და თითოეული დასახლების გეოგრაფიული თავისებურებების გათვალისწინებით ახალი თვითმმართველი ერთეულების საზღვრების განსაზღვრა.

მეორე ეტაპზე გაანგარიშებულ იქნა და ახალ ერთეულებს შორის გაიმიჯნა დღეისათვის არსებული საკუთარი საგადასახადო შემოსავლები. ფინანსთა სამინისტროს მიერ გაკეთებული გათვლების საფუძველზე მუნიციპალიტეტს შორის ახლებურად გადანაწილდა გათანაბრებითი გრანტი ისე, რომ არ მომხდარა მისი ოდენობის მკვეთრი ზრდა.

ანალიზის პროცესში ჩვენ არ შევხეთ ისეთ საკითხებს, როგორცაა:

- გათანაბრებითი გრანტის ოდენობის ცვლის საკითხი (თვითმმართველობების საკუთარი საშემოსავლო ბაზის გაზრდა მშპ-ს 4%-დან 5%-მდე);
- თვითმმართველობების საკუთარი უფლებამოსილებების რიცხვის ზრდა (და შესაბამისად, მათთვის ადეკვატური რესურსების გადაცემა);
- მიზნობრივ ტრანსფერები - რაც დამოკიდებულია კონკრეტული უფლებამოსილებების სახელმწიფოსგან დელეგირებაზე;
- სპეციალურ ტრანსფერები - რაც სახელმწიფოს მიერ კონკრეტული პროგრამების დაფინანსებისთვისაა განკუთვნილი;
- უშუალოდ სახელმწიფო პროგრამების განხორციელება, რაც ადგილობრივ ბიუჯეტთან კავშირში არაა (გარდა სოფლის მხარდაჭერის სახელმწიფო პროგრამისა).

მართალია ამ კოპონენტების გათვალისწინება ნებისმიერ ვარიანტში გაზრდის ადგილზე ფინანსური თანხის ნაკადს, მაგრამ ჩვენი მიზანი იყო არსებულ გარემოში (და არა რეფორმირების შემდეგ) თვითმმართველი ერთეულების სიცოცხლისუნარიანობის დადგენა. შესაბამისად, ვამუშავებდით ახალი მუნიციპალიტეტების ფორმირების საკითხს პესიმისტური სცენარის განვითარების პირობებში.

შემდეგ ეტაპზე განხორციელდა გადასახდელების ანალიზი - არსებული რესურსების გამოყენების შესაძლო ვარიანტები:

- ადმინისტრირება - სახელფასო ფონდისა და შტატების ურთიერთშედარება ადგილობრივი თვითმმართველობის კოდექსის მიხედვით,

- სოციალური მეპინგი და ობიექტების გამიჯვნა - მუნიციპალიტეტების მიერ მოწოდებული მონაცემების მიხედვით (არსებული სტატისტიკის აღწერა: მოსახლეობა, ბავშვები, გზები და სხვ.),
- თითოეული ობიექტის და მოსახურების თვითღირებულება და საჭირო აუცილებელი ინფრასტრუქტურის შესაქმნელად საჭირო სამუშაოების მოცულობის განსაზღვრა

არსებულ გარემოში, რეალისტური შემოსულობების არსებობის პირობებში შემუშავდა ხარჯვის სქემა, რომლის ძირითად მიზანსაც წარმოადგენდა განსაზღვრულიყო, რამდენად ეფექტური და რეალისტურია არსებული ხარჯების ადგილებზე რეალოკაციის პირობებში ახალი მუნიციპალიტეტების სიცოცხლისუნარიანობის უზრუნველყოფა.

2. არსებული სტრუქტურა

გორის მუნიციპალიტეტის ტერიტორია - 1.375,9 კვ.კმ.

მოსახლეობა (2002 წლის საყოველთაო აღწერის თანახმად) - 135.456 მცხ.

მოსახლეობის სიმჭიდროვე - 1 კვ.კმ / 98 მცხ.

მუნიციპალიტეტში არის 1 ქალაქი და 133 სოფელი.

2006 წლის რეფორმამდე მუნიციპალიტეტის ტერიტორიაზე არსებობდა 1 ქალაქის და 24 სასოფლო (თემი) თვითმმართველობა.

ცხრილი 1. გორის ქალაქი და სოფლები (ძველი საკრებულოების მიხედვით) - 2002 წლის აღწერის მიხედვით

თვითმმართველი ერთეული	თვითმმართველი ერთეულის მოსახლეობა	თვითმმართველ ერთეულში შემავალი დასახლებები	დასახლების მოსახლეობა
1 გორის ქალაქის საკრებულო	49516	ქ. გორი	49516
2 ატენის თემის საკრებულო	3902	პატარა ატენი	743
3		ბნავისი	353
4		გარდატენი	983
5		დეგეულა	197
6		დიდი ატენი	181
7		დრე	0
8		ზემო ქსოვრისი	12
9		იკვნევი	0
10		ოლოზი	106
11		ფუხანთუბანი	113
12		ღვარები	26
13		ღვედრეთი	0
14		წედისი	277
15		ჭეჭელანთუბანი	116
16		ხანდისი	0
17		ჯებირი	795
18 ახალუბნის თემის საკრებულო	4518	ახალუბანი	580
19		აძვი	368
20		ახრისი	826
21		მუმლაანთკარი	208
22		ქვემო არცევი	720
23		ქვეში	1170
24		ციცაგიანთკარი	345
25		ჯარიამენი	301

26	ბერბუკის თემის საკრებულო	751	ბერბუკი	864
27			ზემო რეხა	338
28			თორტიზა	956
29			სვენეთი	1412
30			ქვემო რეხა	661
31			ხელთუბანი	3280
32	ბოშურის თემის საკრებულო	1014	ქვემო ბოშური	135
33			ბიისი	40
34			ბობნევი	217
35			გაგლუანთუბანი	23
36			გაიჩაანთუბანი	2
37			ზემო ბოშური	167
38			თხინალა	2
39			იფნარა	10
40			ლევიტანა	290
41			ორმოცი	53
42			ტუსრები	53
43			ფეტვისხევი	0
44			ყველაანთუბანი	22
45	დიცის თემის საკრებულო	2386	დიცი	1258
46			არბო	278
47			ქორდი	850
48	ვარიანის თემის საკრებულო	5376	ვარიანი	1959
49			არაშენდა	681
50			ახალდაბა	1727
51			საქაშეთი	1009
52	ზედდულეთის თემის საკრებულო	4826	ზედდულეთი	1052
53			ახალშენი	177
54			ბერშუეთი	1045
55			ზემო სობისი	612
56			კირბალი	556
57			ქვემო ახალსოფელი	744
58			ქვემო სობისი	640
59	თედოწმინდას სოფლის საკრებულო	541	თედოწმინდა	541
60	კარალეთის თემის საკრებულო	6862	კარალეთი	4501
61			დიდი გარეჯვარი	768
62			პატარა გარეჯვარი	1593
63	მერეთის თემის საკრებულო	3405	მერეთი	1176
64			გუგუტიანთკარი	228
65			ზარდიანთკარი	117
66			კარბი	768
67			კოშკა	305
68			ქერე	811
69	მეჯვრისხევის თემის საკრებულო	7402	დიდი მეჯვრისხევი	3153
70			ზერტი	2706
71			კვარხითი	382
72			მეჯუდისპირი	486
73			პატარა მეჯვრისხევი	675
74	მღებრიანის თემის საკრებულო	0	მღებრიანი	0
75			ბორცვანა	0
76			დიდი წერეთი	0
77			დიდი ჭვარები	0

78			ოქიანი	0
79			პატარა წერეთი	0
80			პატარა ჭვარები	0
81			პიტნარა	0
82			სახორცე	0
83			ტამი	0
84			ჭანჭახა	0
85	ნიქოზის თემის საკრებულო	2621	ქვემო ნიქოზი	729
86			ზემო ნიქოზი	1053
87			ზემო ხვითი	839
88	ოთარშენის სოფლის საკრებულო	576	ოთარშენი	576
89	საყავრეს თემის საკრებულო	0	საყავრე	0
90			გულხანდისი	0
91			დიდთავი	0
92			ზემო ახალსოფელი	0
93			ლული	0
94			ნადარბაზი	0
95			ფელი	0
96			ფიცესი	0
97			წითელწყარო	0
98	სკრას თემის საკრებულო	2316	სკრა	1179
99			ახალხიზა	422
100			დიდი გორიჯვარი	64
101			კოშკები	196
102			პატარა გორიჯვარი	77
103			ქვემო რიეთი	378
104	ტინისხიდის სოფლის საკრებულო	1863	ტინისხიდი	1863
105	ტირმნისის თემის საკრებულო	4499	ტირმნისი	1978
106			ბროწლეთი	831
107			ერგნეთი	639
108			თერგვისი	220
109			მელვრეკისი	831
110	ტყვიავის თემის საკრებულო	6296	ტყვიავი	2845
111			მარანა	641
112			ფლავი	1206
113			ფლავისმანი	1604
114	ქვახვრელის თემის საკრებულო	3117	ქვახვრელი	2374
115			აკვეთი	0
116			ველები	15
117			უფლისციხე	728
118	შავშვების თემის საკრებულო	2594	ქვემო შავშვები	225
119			ახალი ხურვალეთი	63
120			დიდი ხურვალეთი	379
121			ნადარბაზევი	269
122			ნაწრეტი	564
123			პატარა ხურვალეთი	199
124			შავშვები	285
125			წითელუბანი	610
126	შინდისის თემის საკრებულო	6179	შინდისი	3024
127			ფხვენისი	1259
128			ქვემო ხვითი	1070
129			ყელქცეული	826

130	ქვეერას თემის საკრებულო	4286	ქვეერა	1367
131			ქიწნისი	1924
132			შერთული	343
133			სათემო	652
134	ხიდისთავის სოფლის საკრებულო	3850	ხიდისთავი	3850

ბოლო ოცი წლის მანძილზე, ისევე როგორც მთელი ქვეყნის მასშტაბით, შეინიშნება მოსახლეობის შემცირების ტენდენცია. ეს ძირითადად ეხება ქალაქ გორს. აქვე უნდა ითქვას, რომ სასოფლო დასახლებების მოსახლეობის მნიშვნელოვანი შემცირება არ აღინიშნება - სოფლების მოსახლეობის კლება კომპენსირდებოდა კონფლიქტის ზონიდან იძულებით გადაადგილებულ პირთა მნიშვნელოვანი ნაკადის შემოსვლით. ეს გარემოება გორის მუნიციპალიტეტს განასხვავებს საქართველოს სხვა მუნიციპალიტეტებში არსებული საშუალო მაჩვენებლისაგან.

ცხრილი 2. მოსახლეობის დინამიკა 1989-2002 წლებში.

	დასახლება	1989 წელი	2002 წელი	ცვლილება
გორი	ქ. გორი	67787	49516	-27%
ატენი	პატარა ატენი	787	743	-6%
	ბნავისი	271	353	30%
	გარდატენი	903	983	9%
	დეგეულა	188	197	5%
	დიდი ატენი	170	181	6%
	დრე	???	0	x
	ზემო ქსოვრისი	11	12	9%
	იკვნევი	???	0	x
	ოლოზი	95	106	12%
	ფუხანთუბანი	109	113	4%
	ღვარები	38	26	-32%
	ღვედრეთი	???	0	x
	წედისი	224	277	24%
	ჭიქელაანთუბანი	148	116	-22%
	ხანდისი	???	0	x
	ჯებირი	820	795	-3%
ახალუბანი	ახალუბანი	548	580	6%
	აძვი	368	368	0%
	ახრისი	346	826	139%
	მუმლაანთკარი	168	208	24%
	ქვემო არცევი	632	720	14%
	ქვეში	1127	1170	4%
	ციცაგიანთკარი	768	345	-55%
	ჯარიაშენი	390	301	-23%
ბერბუკი	ბერბუკი	886	864	-2%
	ზემო რეხა	354	338	-5%
	თორტიზა	855	956	12%
	სვენეთი	1296	1412	9%
	ქვემო რეხა	493	661	34%
	ხელთუბანი	2890	3280	13%
ბოშური	ქვემო ბოშური	163	135	-17%
	ბიისი	39	40	3%
	ბობნევი	180	217	21%
	გაგლუანთუბანი	38	23	-39%
	გაიჩაანთუბანი	11	2	-82%

	ზემო ბოშური	132	167	27%
	თხინალა	43	2	-95%
	იფნარა	16	10	-38%
	ლევიტანა	211	290	37%
	ორმოცი	114	53	-54%
	ტუსრები	42	53	26%
	ფეტვისხევი	???	0	x
	ყველაანთუბანი	55	22	-60%
დიცი	დიცი	1082	1258	16%
	არბო	231	278	20%
	ქორდი	796	850	7%
ვარიანი	ვარიანი	1795	1959	9%
	არაშენდა	592	681	15%
	ახალდაბა	1527	1727	13%
	საქაშეთი	923	1009	9%
ზელდულეთი	ზელდულეთი	1000	1052	5%
	ახალშენი	147	177	20%
	ბერშუეთი	889	1045	18%
	ზემო სობისი	620	612	-1%
	კირბალი	536	556	4%
	ქვემო ახალსოფელი	811	744	-8%
	ქვემო სობისი	656	640	-2%
თედოწმინდა	თედოწმინდა	660	541	-18%
კარალეთი	კარალეთი	4170	4501	8%
	დიდი გარეჯვარი	699	768	10%
	პატარა გარეჯვარი	1555	1593	2%
მერეთი	მერეთი	1184	1176	-1%
	გუგუტიანთკარი	207	228	10%
	ზარდიანთკარი	173	117	-32%
	კარბი	731	768	5%
	კომკა	227	305	34%
	ქერე	783	811	4%
მეჯვრისხევი	დიდი მეჯვრისხევი	3321	3153	-5%
	ზერტი	2522	2706	7%
	კვარხითი	413	382	-8%
	მეჯულისპირი	482	486	1%
	პატარა მეჯვრისხევი	668	675	1%
მღებრიანი	მღებრიანი	???	0	x
	ბორცვანა	???	0	x
	დიდი წერეთი	???	0	x
	დიდი ჭვარები	???	0	x
	ოქიანი	???	0	x
	პატარა წერეთი	???	0	x
	პატარა ჭვარები	???	0	x
	პიტნარა	???	0	x
	სახორცე	???	0	x
	ტამი	???	0	x
	ჭანჭახა	???	0	x
ნიქოზი	ქვემო ნიქოზი	652	729	12%
	ზემო ნიქოზი	927	1053	14%
	ზემო ხვითი	1222	839	-31%
ოთარშენი	ოთარშენი	655	576	-12%

საყავრე	საყავრე	???	0	x
	გულხანდისი	???	0	x
	დიდთავი	???	0	x
	ზემო ახალსოფელი	???	0	x
	ლული	???	0	x
	ნადარბაზი	???	0	x
	ფელი	???	0	x
	ფიცესი	???	0	x
	წითელწყარო	???	0	x
სკრა	სკრა	1064	1179	11%
	ახალხიზა	448	422	-6%
	დიდი გორიჯვარი	39	64	64%
	კოშკები	293	196	-33%
	პატარა გორიჯვარი	83	77	-7%
	ქვემო რიეთი	275	378	37%
ტინისხიდი	ტინისხიდი	1886	1863	-1%
ტირძნისი	ტირძნისი	1737	1978	14%
	ბროწლეთი	714	831	16%
	ერგნეთი	532	639	20%
	თერგვისი	595	220	-63%
	მელვრეკისი	332	831	150%
ტყვიავი	ტყვიავი	2575	2845	10%
	მარანა	585	641	10%
	ფლავი	1134	1206	6%
	ფლავისმანი	1354	1604	18%
ქვახვრელი	ქვახვრელი	2496	2374	-5%
	ავკვეთი	???	0	x
	ველები	36	15	-58%
	უფლისციხე	619	728	18%
შავშვები	ქვემო შავშვები	247	225	-9%
	ახალი ხურვალეთი	92	63	-32%
	დიდი ხურვალეთი	401	379	-5%
	ნადარბაზვეი	230	269	17%
	ნაწრეტი	538	564	5%
	პატარა ხურვალეთი	257	199	-23%
	შავშვები	273	285	4%
	წითელუბანი	820	610	-26%
შინდისი	შინდისი	2600	3024	16%
	ფხვენისი	1110	1259	13%
	ქვემო ხვითი	603	1070	77%
	ყელქვეული	624	826	32%
ძვევერა	ძვევერა	1161	1367	18%
	ქიწნისი	1739	1924	11%
	შერთული	320	343	7%
	სათემო	517	652	26%
ხიდისთავი	ხიდისთავი	3854	3850	0%
სულ		148755	135456	-9%

მოსახლეობის შემცირების გარდა, ბოლო ორი ათწლეული მანძილზე, სახეზეა ადგილობრივი ინფრასტრუქტურის მოშლა. ბევრი პარამეტრით დღევანდელი მდგომარეობა, 1989 წლის მონაცემებთან შედარებით, გაუარესდა.

ცხრილი 3. ადგილობრივი ინფრასტრუქტურის ზოგიერთი მაჩვენებელი 1989-2013 წლებში

	1989	2013	შენიშვნა
თვითმმართველობების ოდენობა	23	25 ¹	დამოუკიდებლობის აღდგენის შემდეგ წარმოიშვა კიდევ ორი თვითმმართველი ერთეული - ოთარშენი და თედოწმინდა
დასახლება	144 ²	134	2002 წლის აღწერის მონაცემებით 133 სოფლიდან 26 მოსახლეობისაგან სრულიად დაცლილია.
განათლება			
ზოგადსაგანმანათლებლო სკოლა	87	67	
მუსიკალური სკოლა	2	2	
საბავშვო/ბაგა ბაღი	31	47	წარმოადგენს თვითმმართველობის კომპეტენციას
კულტურა			
ბიბლიოთეკა	63	7	(ქალაქ გორის გარდა)
შეხვედრების სახლი, კლუბი	41	26	(ქალაქ გორის გარდა)
მუზეუმი	6	2	(ქალაქ გორის გარდა)
ჯანდაცვა			
საავადმყოფო	6	6	შემცირდა საწოლების ოდენობა - 500-დან ???-მდე
ამბულატორია/მედპუნქტი	41	24	
ინფრასტრუქტურა			
გზები	228 კმ. ³	550,2 კმ.	

უშუალოდ გორის თვითმმართველობის ადმინისტრაციულ ნაწილში დღეისათვის დასაქმებულია 223 პირი, მათი სახელფასო ფონდი წელიწადში 1,491,960 ლარს შეადგენს

3. ტერიტორიული ორგანიზება

სამუშაო ჯგუფის მიერ წარმოდგენილია გორის მუნიციპალიტეტის ტერიტორიაზე ახალი თვითმმართველი ერთეულების შექმნის ორი ვარიანტი:

1. 6 პოტენციური მუნიციპალიტეტი,
2. 8 პოტენციური მუნიციპალიტეტი.

მუნიციპალიტეტების შექმნის კრიტერიუმად, უპირველეს ყოვლისა, აღებულ იქნა გეოგრაფიული ზონალობის პრინციპი. დღეს არსებული მუნიციპალიტეტის ტერიტორიაზე გამოიყოფა რამდენიმე, ერთმანეთისაგან განსხვავებული ზონა, რომელთა ტერიტორიაზე არსებულ დასახლებებს აერთიანებთ საერთო ინფრასტრუქტურა, არსებობისა და ყოფის მსგავსი წესი.

მუშაობის პროცესში ანგარიში ეწეოდა რამდენიმე პრინციპს:

1. ახლადწარმოქმნილი მუნიციპალიტეტების საზღვრები არ უნდა გადიოდნენ არსებული მუნიციპალიტეტის ჩარჩოებიდან. რეალურად არსებობს შესაძლებლობა, რომ მოხდეს მსგავსი ინტერესებისა, საერთო გეოგრაფიული, სამეურნეო და სოციალური ინტერესების მიხედვით იმ დასახლებათა გაერთიანება, რომლებიც, მართალია ერთმანეთის მეზობლები არიან, მაგრამ დღეისათვის შედიან სხვადასხვა მუნიციპალიტეტების შემადგენლობაში. ასეთი მოსაზრებები ცალკეა დაფიქსირებული შემოთავაზებების სახით.

¹ 2006 წლის მდგომარეობით.

² ქალაქი გორი და 143 სოფელი.

³ არ შედიოდა ლოკალური, სოფლების შიდა გზები.

2. ასევე არ მოხდა 2006 წლამდე არსებული თემების საზღვრების მნიშვნელოვანი გადახედვა. ახალი თვითმმართველი ერთეულები განისაზღვრა ადრე არსებულ ერთეულთა გაერთიანების შედეგად ისე, რომ გათვალისწინებული იქნა მათი ინფრასტრუქტურული ერთობა. ცალკეული შემთხვევები, როცა რომელიმე დასახლება უნდა მოექცეს სხვა ახალი ერთეულის საზღვრებში, ასევე არის შემოთავაზებული.
3. ახალი შესაძლო თვითმმართველი ერთეულების საზღვრების დადგენისას გათვალისწინებულ იქნა მიკროსოციალური პარამეტრებიც, მეზობელი დასახლებების ტრადიციულ ურთიერთდამოკიდებულებას და ერთმანეთის მიმართ არსებულ ატიტუდებს.

პირველი ეტაპი

უპირველეს ყოვლისა, გამოიყო თვითმმართველი ქალაქი გორის ტერიტორია, რომელსაც მიუერთდა რამდენიმე უახლოესი დასახლება, რომლებიც უკვე დღეისათვის წარმოადგენენ ურბანული განაშენიანების პერიფერიას და მეტნაკლები ინტენსივობით არიან ჩართულნი საქალაქო ინფრასტრუქტურაში.

სამუშაო პროცესში გათვალისწინებულ იქნა ურბანისტა მიერ გამოთქმული მოსაზრებები ქალაქის ზრდისათვის საჭირო, რეკრეაციული და საგარეუბნო სივრცეების რეზერვის აუცილებელ არსებობასთან დაკავშირებით.

მეორე ეტაპი

დღეს არსებული მუნიციპალიტეტის ტერიტორიაზე გამოიყო რამდენიმე, ერთმანეთისაგან გეოგრაფიულად და ინფრასტრუქტურით გამიჯნული ზონები. ამ ზონებში მოხდა 2006 წლამდე არსებული თემების დაჯგუფება.

შედეგად, ამ ეტაპზე გამოიყო 5 არასაქალაქო ზონა:

1. მტკვარის სამხრეთით მდებარე ზონა და ატენის ხეობა. ეს ტერიტორია ძირითადად წარმოადგენს ტყიან, მთიან მასივს და გამოირჩევა მცირე დასახლებათა სიმრავლით. ამავე ზონაში გაერთიანდა მტკვარის სამხრეთით არსებული ის დასახლებები, რომელთაც მკვეთრად გამოხატული სასოფლო-სამეურნეო პროფილი გააჩნიათ. აღნიშნული ზონის დასავლეთით მდებარე დასახლებები, ასევე შემოთავაზების სახით, პერსპექტივაში შესაძლოა გაერთიანდნენ ქარელის მუნიციპალიტეტის, მტკვარის სამხრეთით მდებარე დასახლებეთან.
2. დიდი ლიახვის მარჯვენა სანაპიროზე არსებული დასახლებები, რომლებიც მდებარეობენ ჩრდილო-დასავლეთიდან სამხრეთ-აღმოსავლეთისაკენ (გორის მიმართულებით) გამავალი გზის გაყოლებაზე. მათ აერთიანებთ ერთიანი საირიგაციო სისტემა.
3. დიდი ლიახვის მარცხენა სანაპიროზე არსებული დასახლებები, რომლებიც მდებარეობენ ჩრდილოეთიდან სამხრეთისაკენ (ცხინვალი-გორის დამაკავშირებელი კომუნიკაციები) გამავალი გზის გაყოლებაზე. აგრეთვე ინფრასტრუქტურულად მათთან მჭიდროდ დაკავშირებულ მცირე დასახლებებს. ეს ზონა წარმოადგენს ე.წ. ტირიფონის ველის დასავლეთ ნაწილს.

4. გორის ჩრდილო-აღმოსავლეთით მდებარე დასახლებათა ერთობლიობა, რომელიც მოიცავს მდინარე მეჯუდის ხეობაში და გორი-ცხინვალის ადმინისტრაციული საზღვრის აღმოსავლეთ ნაწილის სამხრეთით არსებულ დასახლებებს და ქმნის ტერიტორიის ველის ცენტრალურ ნაწილს.
5. დღეს არსებული მუნიციპალიტეტის აღმოსავლეთ ნაწილში არსებული დასახლებები, რომლებიც მდებარეობენ გორი-თბილისის მაგისტრალის გაყოლებაზე ან სიახლოვეს და წარმოადგენენ ტერიტორიის ველის აღმოსავლეთ ზონას. შემოთავაზების სახით უნდა აღინიშნოს, რომ პერსპექტივაში ეს პოტენციური ერთეული, რომელსაც შედერებით მცირერიცხოვანი მოსახლეობა ჰყავს, შესაძლოა გაერთიანდეს კასპის მუნიციპალიტეტის მეზობელ დასახლებებთან, რომელთანაც ერთობლივი და მსგავსი ეკონომიკური ინტერესებით არის დაკავშირებული.

მესამე ეტაპი

არსებული ზონების გაჯგუფებისა და მათი გეოგრაფიული, დემოგრაფიული და ეკონომიკური მახასიათებლების ანალიზისას გამოიკვეთა დამატებით ორი ახალი პოტენციური ერთეულის შექმნის შესაძლებლობა.

6. დიდი ლიახვის მარცხენა სანაპიროზე (ზონა 3) არსებული 25, შედარებით მსხვილი დასახლებათა ჯგუფი (დაახ. 30 ათასი მცხოვრები) შესაძლოა დაჯგუფდეს ორ ნაწილად - პატარა ლიახვის ხეობა და კარალეთის ზონა.
7. გორის სამხრეთით მდებარე ტერიტორია (ზონა 1) ასევე შეიძლება გაიყოს ორ ნაწილად. მიუხედავად მოსახლეობის შედარებითი სიმცირისა (14 ათასი მოსახლე), აქ ორი განსხვავებული არეალი არის სახეზე - ატენის (და მეზობელი მდინარეების) ხეობის მეჩხერად დასახლებული მცირე სოფლების ერთობლიობა (50 დასახლება) და მტკვარის სამხრეთით მდებარე, ვაკე ზონაში არსებული შედარებით მსხვილი დასახლებები, რომელთა სამეურნეო საქმიანობის ფორმები უფრო მტკვარის ჩრდილოეთით მდებარე დასახლებათა ფორმებთან დგას ახლოს.

მეოთხე ეტაპი

ზემოაღნიშნული კრიტერიუმების გათვალისწინებით დასახლებათა დაჯგუფების შემდეგ გამოიყო პოტენციური მუნიციპალიტეტების ადმინისტრაციული ცენტრები.

ცალკეული დასახლებების ცენტრებად შერჩევას გათვალისწინებულ იქნა შემდეგი კრიტერიუმები:

- შედარებითი სიდიდე (სხვა დასახლებებთან მიმართებაში),
- ინფრასტრუქტურული სისტემების საკვანძო ადგილებზე მდებარეობა,
- ცალკეული ზონის ტერიტორიაზე არსებულ დასახლებებთან კომუნიკაციის სიიოლე და თანაბარი დამორება,
- ადგილობრივი სოციუმის მიერ შერჩეული დასახლების შემკრებ ძალად და კულტურულ-ეკონომიკურ ცენტრად აღიარება.

ცხრილი 4. დაყოფა 6 ერთეულად (თვითმმართველი ქალაქი გორი და 5 სასოფლო მუნიციპალიტეტი)

ახ. ერთეული	ცენტრი	მოს.	დასახ.	ძველი თემი	მოს.	დასახლება	მოს..	შენიშვნა
1 გორი	ქ. გორი	51955	3	გორი	49516	ქ. გორი	49516	

				ტინისხიდი	1863	ტინისხიდი	1863
				ოთარშენი	576	ოთარშენი	576
ატენი/ 2	ხიდისთავი	14199	60	ხიდისთავი	3850	ხიდისთავი	3850
				ატენი	3902	პატარა ატენი	743
						ზნავისი	353
						გარდატენი	983
						დეგელა	197
						დიდი ატენი	181
						დრე	0
						ზემო ქსოვრისი	12
						იკვნევი	0
						ოლოზი	106
						ფუხანთუბანი	113
						ღვარები	26
						ღვედრეთი	0
						წედისი	277
						ქეკელაანთუბანი	116
						ხანდისი	0
						ჯებირი	795
				ბოშური	1014	ქვემო ბოშური	135
						ბიისი	40
						ბობნევი	217
						გაგლუანთუბანი	23
						გაიჩანთუბანი	2
						ზემო ბოშური	167
						თხინალა	2
						იფნარა	10
						ლევიტანა	290
						ორმოცი	53
						ტუსრები	53
						ფეტვისხევი	0
						ყველაანთუბანი	22
				მღებრიანი	0	მღებრიანი	0
						ბორცვანა	0
						დიდი წერეთი	0
						დიდი ჭვარები	0
						ოქიანი	0
						პატარა წერეთი	0
						პატარა ჭვარები	0
						პიტნარა	0
						სახორცე	0
						ტამი	0
						ჭანჭახა	0
				ქვახვრელი	3117	ქვახვრელი	2374
						ავკვეთი	0
						ველები	15
						უფლისციხე	728
				საყავრე	0	საყავრე	0
						გულხანდისი	0
						დიდთავი	0
						ზემო ახალსოფელი	0

						ლული	0	
						ნადარბაზი	0	
						ფელი	0	
						ფიცესი	0	
						წითელწყარო	0	
				სკრა	2316	სკრა	1179	პერსპექტივაში > ქარელის ზონასთან
						ახალხიზა	422	პერსპექტივაში > ქარელის ზონასთან
						დიდი გორიჯვარი	64	
						კომუები	196	პერსპექტივაში > ქარელის ზონასთან
						პატარა გორიჯვარი	77	
						ქვემო რიეთი	378	პერსპექტივაში > ქარელის ზონასთან
ვარიანი (დიდი 3ლიახვი)	ვარიანი	14717	12	შინდისი	6179	შინდისი	3024	
						ფხვენისი	1259	
						ქვემო ხვითი	1070	
						ყელქცეული	826	
				ნიქოზი	2621	ქვემო ნიქოზი	729	
						ზემო ნიქოზი	1053	
						ზემო ხვითი	839	
				ვარიანი	5376	ვარიანი	1959	
						არაშენდა	681	
						ახალდაბა	1727	
						საქაშეთი	1009	
				თედოწმინდა	541	თედოწმინდა	541	
კარალეთი- ტყვიავი 4(ლიახვი)	ტყვიავი	27734	25	კარალეთი	6862	კარალეთი	4501	
						დიდი გარეჯვარი	768	
						პატარა გარეჯვარი	1593	
				ბევერა	4286	ბევერა	1367	
						ქიწნისი	1924	
						შერთული	343	
						სათემო	652	
				ტირძნისი	4499	ტირძნისი	1978	
						ბროწლეთი	831	
						ერგნეთი	639	
						თერგვისი	220	
						მელვრეკისი	831	
				დიცი	2386	დიცი	1258	
						არბო	278	
						ქორდი	850	
				ტყვიავი	6296	ტყვიავი	2845	
						მარანა	641	
						ფლავი	1206	
						ფლავისმანი	1604	
				მერეთი	3405	მერეთი	1176	
						გუგუტიანთკარი	228	

						ზარდიანთკარი	117	
						კარბი	768	
						კოშკა	305	
						ქერე	811	
მეჯვრისხევი 5(მეჯუდა)	მეჯვრისხევი	19431	19	ბერბუკი	7511	ბერბუკი	864	შესაძლოა გაერთიანდეს ქ. კორთან
						ზემო რეხა	338	შესაძლოა გაერთიანდეს კარალეთთან
						თორტიზა	956	
						სვენეთი	1412	
						ქვემო რეხა	661	
						ხელთუბანი	3280	
				მეჯვრისხევი	7402	დიდი მეჯვრისხევი	3153	
						ზერტი	2706	
						კვარხითი	382	
						მეჯუდისპირი	486	
						პატარა მეჯვრისხევი	675	
				ახალუბანი	4518	ახალუბანი	580	
						ამვი	368	
						ახრისი	826	
						მუმლაანთკარი	208	
						ქვემო არცევი	720	მიზანშეწონილია გაერთიანდეს ტყვიავთან
						ქვეში	1170	მიზანშეწონილია გაერთიანდეს ტყვიავთან
						ციცაგიანთკარი	345	
						ჯარიაშენი	301	
შავშები 6(ტირიფონი)	შავშები	7420	15	ზელდულეთი	4826	ზელდულეთი	1052	
						ახალშენი	177	
						ბერშუეთი	1045	
						ზემო სობისი	612	
						კირბალი	556	შესაძლოა გაერთიანდეს მეჯვრისხევთან
						ქვემო ახალსოფელი	744	
						ქვემო სობისი	640	
				შავშები	2594	ქვემო შავშები	225	
						ახალი ხურვალეთი	63	
						დიდი ხურვალეთი	379	
						ნადარბაზევი	269	
						ნაწრეტი	564	
						პატარა ხურვალეთი	199	
						შავშები	285	
						წითელუბანი	610	

ცხრილი 5. დაყოფა 8 ერთეულად (თვითმმართველი ქალაქი გორი და 7 სასოფლო მუნიციპალიტეტი)

ახ. ერთეული	ცენტრი	მოს.	დასახ.	ძველი თემი	მოს.	დასახლება	მოს.	შენიშვნა
1	გორი	ქ. გორი	51955	3	გორი	49516	ქ. გორი	49516
					ტინისხიდი	1863	ტინისხიდი	1863
					ოთარშენი	576	ოთარშენი	576
2	ატენი	ატენი	4916	49	ატენი	3902	პატარა ატენი	743
						ბნავისი	353	
						გარდატენი	983	
						დეგეულა	197	
						დიდი ატენი	181	
						დრე	0	
						ზემო ქსოვრისი	12	
						იკვნევი	0	
						ოლოზი	106	
						ფუხანთუბანი	113	
						ღვარები	26	
						ღვედრეთი	0	
						წედისი	277	
						ჭეჭელანთუბანი	116	
						ხანდისი	0	
						ჯებირი	795	
					ბოშური	1014	ქვემო ბოშური	135
						ბიისი	40	
						ბობნევი	217	
						გაგლუნთუბანი	23	
						გაიჩანთუბანი	2	
						ზემო ბოშური	167	
						თხინალა	2	
						იფნარა	10	
						ლევიტანა	290	
						ორმოცი	53	
						ტუსრები	53	
						ფეტვისხევი	0	
						ყველანთუბანი	22	
					მღებრიანი	0	მღებრიანი	0
						ბორცვანა	0	
						დიდი წერეთი	0	
						დიდი ჭვარები	0	
						ოქიანი	0	
						პატარა წერეთი	0	
						პატარა ჭვარები	0	
						პიტნარა	0	
						სახორცე	0	
						ტამი	0	
						ჭანჭახა	0	
					საყავრე	0	საყავრე	0
						გულხანდისი	0	
						დიდთავი	0	
						ზემო ახალსოფელი	0	
						ლული	0	
						ნადარბაზი	0	

						ფელი	0	
						ფიცესი	0	
						წითელწყარო	0	
3	ვარიანი (დიდი ლიახვი)	ვარიანი	14717	12	შინდისი	6179	შინდისი	3024
						ფხვენისი	1259	
						ქვემო ხვითი	1070	
						ყელქვეული	826	
					ნიქოზი	2621	ქვემო ნიქოზი	729
						ზემო ნიქოზი	1053	
						ზემო ხვითი	839	
					ვარიანი	5376	ვარიანი	1959
						არამუნდა	681	
						ახალდაბა	1727	
						საქაშეთი	1009	
					თედოწმინდა	541	თედოწმინდა	541
4	ტყვიავი (პატარა ლიახვი)	ტყვიავი	16586	18	ტირძნისი	4499	ტირძნისი	1978
						ბროწლეთი	831	
						ერგნეთი	639	
						თერგვისი	220	
						მელვრეკისი	831	
					დიცი	2386	დიცი	1258
						არბო	278	
						ქორდი	850	
					ტყვიავი	6296	ტყვიავი	2845
						მარანა	641	
						ფლავი	1206	
						ფლავისმანი	1604	
					მერეთი	3405	მერეთი	1176
						გუგუტიანთკარი	228	
						ზარდიანთკარი	117	
						კარბი	768	
						კოშკა	305	
						ქერე	811	
5	მეჯვრისხევი (მეჯუდა)	მეჯვრისხევი	19431	19	ბერბუკი	7511	ბერბუკი	864
							<i>შესაძლოა გაერთიანდეს ქ. გორთან</i>	
						ზემო რეხა	338	
						თორტიზა	956	
						სვენეთი	1412	
						ქვემო რეხა	661	
						ხელთუბანი	3280	
					მეჯვრისხევი	7402	დიდი მეჯვრისხევი	3153
						ზერტი	2706	
						კვარხითი	382	
						მეჯუდისპირი	486	
						პატარა მეჯვრისხევი	675	

				ახალუბანი	4518	ახალუბანი	580	
						აძვი	368	
						ახრისი	826	
						მუმლაანთკარი	208	
						ქვემო არცევი	720	მიზანშეწონილია გაერთიანდეს ტყვიავეთან
						ქვეში	1170	მიზანშეწონილია გაერთიანდეს ტყვიავეთან
						ციცაგაიანთკარი	345	
						ჯარიაშენი	301	
შავშები 6 (ტირიფონი)	შავშები	7420	15	ზელდულეთი	4826	ზელდულეთი	1052	
						ახალშენი	177	
						ბერშუეთი	1045	
						ზემო სობისი	612	
						კირბალი	556	შესაძლოა გაერთიანდეს მეჯვრისხევთან
						ქვემო ახალსოფელი	744	
						ქვემო სობისი	640	
				შავშები	2594	ქვემო შავშები	225	
						ახალი ხურვალეთი	63	
						დიდი ხურვალეთი	379	
						ნადარბაზევი	269	
						ნაწრეტი	564	
						პატარა ხურვალეთი	199	
						შავშები	285	
						წითელუბანი	610	
7 კარალეთი	კარალეთი	11148	7	კარალეთი	6862	კარალეთი	4501	
						დიდი გარეჯვარი	768	
						პატარა გარეჯვარი	1593	
				ძვევერა	4286	ძვევერა	1367	
						ქიწნისი	1924	
						შერთული	343	
						სათემო	652	
8 ხიდისთავი	ხიდისთავი	9283	11	ხიდისთავი	3850	ხიდისთავი	3850	
				ქვახვრელი	3117	ქვახვრელი	2374	
						აკვეთი	0	
						ველები	15	
						უფლისციხე	728	
				სკრა	2316	სკრა	1179	პერსპექტივაში > ქარელის ზონასთან
						ახალხიზა	422	პერსპექტივაში > ქარელის ზონასთან
						დიდი გორიჯვარი	64	
						კომშები	196	პერსპექტივაში > ქარელის ზონასთან
						პატარა გორიჯვარი	77	
						ქვემო რიეთი	378	პერსპექტივაში > ქარელის ზონასთან

ცხრილი 6. ახალი ერთეულების ტერიტორია და მოსახლეობა 6 ერთეულად დაყოფის შემთხვევაში⁴

მუნიციპალიტეტი	ცენტრი	დასახლ.	მოსახლ.	ტერიტ.	სიმჭიდრ.
გორი	გორი	4	52819	34	1533
ატენი/ხიდისთავი	ხიდისთავი	60	14199	733	19
ვარიანი (დიდი ლიახვი)	ვარიანი	12	14717	133	111
კარალეთი/ტყვიავი (ლიახვი)	ტყვიავი	28	29962	191	157
მეჯვრისხევი (მეჯუდა)	მეჯვრისხევი	16	16895	107	158
შავშები (ტირიფონი)	შავშები	14	6864	101	68

ცხრილი 7. ახალი ერთეულების ტერიტორია და მოსახლეობა 8 ერთეულად დაყოფის შემთხვევაში⁵

მუნიციპალიტეტი	ცენტრი	დასახლ.	მოსახლ.	ტერიტ.	სიმჭიდრ.
გორი	გორი	4	52819	34	1533
ატენი	ატენი	49	4916	652	8
ვარიანი (დიდი ლიახვი)	ვარიანი	12	14717	133	111
ტყვიავი (პატარა ლიახვი)	ტყვიავი	20	18476	109	170
მეჯვრისხევი (მეჯუდა)	მეჯვრისხევი	16	16895	107	158
შავშები (ტირიფონი)	შავშები	14	6864	101	68
კარალეთი	კარალეთი	8	11486	82	140
ხიდისთავი	ხიდისთავი	11	9283	81	115

4. შემოსულობები

პოტენციური მუნიციპალიტეტების საზღვრების დადგენის შემდეგ ჯგუფმა მუშაობა დაიწყო ახალი მუნიციპალიტეტების ეკონომიკური საფუძვლების განსასაზღვრად. ამ მიზნით საბაზისოდ აღებული იქნა ერთერთი მოდელი (6 მუნიციპალიტეტად დაყოფის ვარიანტი).

დამუშავდა რეგიონული განვითარებისა და ინფრასტრუქტურის სამინისტროდან, ფინანსთა სამინისტროდან და გორის მუნიციპალიტეტიდან მოპოვებული მასალა:

- გორის მუნიციპალიტეტის საგადასახადო შემოსავლები,
- ინფორმაცია გათანაბრებითი გრანტის საერთო მოცულობისა და განაწილების წესის შესახებ (ფინანსთა სამინისტროს მიერ გათანაბრებითი ტრანსფერის გამოთვლის მეთოდოლოგია 2010, 2011, 2012, 2013 წლებისათვის),
- 2002 წლის აღწერის შედეგები,
- დემოგრაფიული მონაცემები გორის მუნიციპალიტეტის მოსახლეობის შესახებ (ასაკობრივი ჭრილი, საქმიანობის ფორმა, შრომითი აქტიური მოსახლეობა და სამუშაო ძალა (ILO criterium და ILO soft criterium-ის მიხედვით),
- სტატისტიკა ოჯახური შინამეურნეობების შესახებ და მათი გეოგრაფიული განაწილება, ყოველთვიური, კვარტალური და წლიური შემოსავლები (ერთიანად და სულ მოსახლეზე),
- გორის მუნიციპალიტეტის ინფრასტრუქტურული მახასიათებლები (ადგილობრივი მნიშვნელობის გზები, ადგილობრივი თვითმმართველობის საკუთრებაში არსებული ობიექტები)
- მონაცემები 2011 და 2012 წლების სოფლის მხარდაჭერის სახელმწიფო პროგრამის ფარგლებში განხორციელებული პროექტების შესახებ,
- გორის მუნიციპალიტეტის 2012 და 2013 წლების ბიუჯეტები და საკრებულოს #45 და #49 დადგენილებებით 2012 წელს ბიუჯეტში შეტანილი ცვლილებები,

⁴ #4 ცხრილში მოცემული შენიშვნების გათვალისწინებით.

⁵ #5 ცხრილში მოცემული შენიშვნების გათვალისწინებით.

- მუნიციპალური სტატისტიკა გარე განათების, გაზომარაგების, მოსაცდელების, წყალმომარაგების ქსელების, სპორტული მოედნების, სარწყავი არხების, სანიაღვრე სისტემების, საბავშვო ბაღების, კლუბებისა და ბიბლიოთეკების შენობების, სარიტუალო დარბაზების, საკრებულოს შენობების, კულტურის სახლების, სკოლების, ამბულატორიებისა და სტაციონარების, მუზეუმების, თვითმმართველობის ბალანსზე მყოფი სხვა შენობებისა და არასასოფლო-სამეურნეო დანიშნულების მიწის ფართის შესახებ,
- სტატისტიკა ცენტრალური ხელისუფლების მიერ მუნიციპალიტეტში განხორციელებული პროექტებისა და პროგრამების შესახებ, მათი ხარჯთაღრიცხვა და მონიტორინგის შედეგები.

ვინაიდან საინფორმაციო ბაზების არ არის სრულყოფილი, გაკეთდა დაშვება, რომ არსებული სტატისტიკური ინფორმაცია და შესაბამისად გათვლები განხორციელდება მაქსიმუმ 10%-იანი ცდომილების ფარგლებში.

შემუშავებულ იქნა შემოსულობების გამოთვლის პრინციპები:

1. საკუთარი საგადასახადო შემოსულობები განისაზღვრა 2013 წლის მდგომარეობით, მოხდა შემოსავლების სახეების ჩაშლა ახალი ტერიტორიული ერთეულების მიხედვით,
2. გამოთანაბრებითი ტრანზფერის განაწილება ახალ მუნიციპალიტეტებზე განხორციელდა ფინანსთა სამინისტროს მიერ გაკეთებული გაანგარიშებების საფუძველზე - საბაზისოდ აღებულ იქნა 2013 წლის დათანაბრებითი გრანტის მოცულობა და მოხდა მისი გადაანგარიშება ახალი ერთეულების არსებობის პირობებში,
3. ადგილობრივ ბიუჯეტებს დაემატათ სოფლის მხარდაჭერის სახელმწიფო პროგრამის ფარგლებში გორის მუნიციპალიტეტში განხორციელებული პროექტების ღირებულება (დასახლებების მიხედვით).

პოტენციური შემოსავლების ნუსხაში არ შესულა:

1. მიზნობრივი ტრანზფერები, რომლებიც დამოკიდებულია შესაბამისი უფლებამოსილების დელეგირებაზე, არ შეიძლება მივიჩნიოთ საკუთარ შემოსავლებად და არ არარის უნიფიცირებული ყველა მუნიციპალიტეტისათვის,
2. სპეციალური ტრანზფერები, რომელთა მეშვეობითაც ცენტრალური ხელისუფლება, მუნიციპალური ბიუჯეტების გავლით, ახორციელებს მთელ რიგ პროექტებს,
3. თვითმმართველობის კოდექსით განსაზღვრული საკუთარი უფლებამოსილებების ახალი ჩამონათვალი (და შესაბამისად მათი განხორციელებისათვის აუცილებელი რესურსები) - ვინაიდან კანონპროექტი ჯერ კიდევ არ არის დამტკიცებული,
4. გათანაბრებითი გრანტის ზრდის მაჩვენებლები (მ.შ. ის ადგილობრივი საბიუჯეტო სახსრების თანხები, რამაც მშპ-ს 5% უნდა შეადგინოს),
5. მატერიალური და არამატერიალური აქტივების კლების შედეგად მიღებული შემოსავლები, ვინაიდან ჯერჯერობით უცნობია, თუ რა მოცულობის ქონების გადაცემას აპირებს ცენტრალური ხელისუფლება თვითმმართველობისათვის.

ჩვენს მიერ სამუშაო ვერსიად აღებულ იქნა ახალი მუნიციპალური ერთეულების ბიუჯეტების პროგნოზი ყველაზე უარესი სცენარის პირობებში - თუ არ გაიზარდა გათანაბრებითი გრანტის მოცულობა, თუ თვითმმართველობს არ გადაეცათ ახალი უფლებამოსილებანი, თუ საერთოდ არ დაიწყო სახელმწიფო ქონების

თვითმმართველობებისათვის გადაცემის პროცესი და თუ ქვეყნის ეკონომიკური განვითარების წლიური მაჩვენებელი 0%-ის ტოლი იყო.

ამრიგად, შევეცადეთ მოგვეხდინა გორის მუნიციპალიტეტის ტერიტორიაზე შექმნილი ახალი თვითმმართველი ერთეულების სავარაუდო შემოსულობების მოდელირება არარეალისტურად პესიმისტური სცენარის შემთხვევაში.

გორის მუნიციპალიტეტის ახლანდელ ტერიტორიაზე 6 თვითმმართველ ერთეულად დაყოფის შემთხვევაში ექნებათ საკუთარი ბიუჯეტი, რომელიც ფორმირებული იქნება როგორც საკუთარი სახსრებით ასევე გრანტებით. საკუთარ შემოსავლებში იგულისხმება საგადასახადო, არასაგადასახადო და კაპიტალური შემოსავლები. გრანტებში კი (ჩვენს შემთხვევაში) მხოლოდ გათანაბრებითი ტრანსფერები.

4.1. გათანაბრებითი გრანტი

უპირველეს ყოვლისა, გასაანგარიშებელია გათანაბრებითი გრანტის განაწილება ახალი დაყოფის შემთხვევაში. გათანაბრებითი გრანტი დღეისათვის თვითმმართველობების საკუთარი შემოსავლების უდიდეს ნაწილს შეადგენს და, სავარაუდოდ, უახლესი პერიოდის განმავლობაში ასეთად დარჩება.

გათანაბრებითი გრანტის გაანგარიშებისას ჩვენ ამოვედით 2013 წლის ტრანსფერის მოცულობიდან და არსებული ფორმულიდან. გაკეთდა დაშვება, რომ სახელმწიფო არ შეცვლის (გაზრდის ან შემცირების მიმართულებით) ტრანსფერის თანხის მოცულობას და არ შეცვლის ტრანსფერის გაანგარიშების წესსაც (უკიდურესად პესიმისტური სცენარი).

შესაბამისად გაანგარიშება განხორციელდა იმის მოდელირებით, რა მოხდებოდა, რომ ახალ დაყოფას უკვე ეარსება 2013 წელს. მონაცემები დამუშავებულ იქნა რეგიონალური განვითარებისა და ინფრასტრუქტურის სამინისტროსა და ფინანსთა სამინისტროს ერთობლივი გაანგარიშებების საფუძველზე.

ცხრილი 8. გათანაბრებითი გრანტის მოცულობა საქართველოს მუნიციპალიტეტებისათვის 2013 წლის ოდენობისა და არსებული ფორმულის გამოყენების პირობებში

გათანაბრებითი გრანტის განაწილება 2013 წელს	არსებული ტრანსფერი - 2013 წელი (ათ.ლარი)	ტრანსფერი ახალი დაყოფის პირობებში (ათ.ლარი)
სულ საქართველო	743509.0	780314.3
13 პოტენციური თვითმმართველი ქალაქის მუნიციპალიტეტი	78519.9	177306.7
სხვა მუნიციპალიტეტები	664989.1	603007.6
მ.შ. გორის მუნიციპალიტეტის წილი	11901.9	20692.7

ფინანსთა სამინისტროს გათვლებით გორის მუნიციპალიტეტის ტერიტორიაზე შექმნილი ახალი თვითმმართველი ერთეულებისათვის აღნიშნული თანხა შემდეგნაირად ნაწილდება.

ცხრილი 9. გათანაბრებითი გრანტის განაწილება ახალი მუნიციპალიტეტების მიხედვით.

ერთეული	მოსახლეობა (ათ.მცხ.)	გათანაბრებითი გრანტი (ათ.ლარი)
თვითმმართველი ქალაქი გორი	52.0	9961.8

ატენის მუნიციპალიტეტი	14.2	1391.0
ვარიანის მუნიციპალიტეტი	14.7	2088.7
ტყვიავ-კარალეთის მუნიციპალიტეტი	27.7	3879.5
მეჯვრისხევის მუნიციპალიტეტი	19.4	2521.8
შავშების მუნიციპალიტეტი	7.4	850.0
სულ	135.5	20692.7

შენიშვნის სახით უნდა ითქვას, რომ გაანგარიშებას საფუძვლად დაედო გორის მუნიციპალიტეტის ახალი ერთეულების პროპორციული გაყოფა, რაც რეალური გაანგარიშების პროცესში გათვალისწინებულ უნდა იქნეს.

4.2. საკუთარი საგადასახადო შემოსავლების განაწილება

საკუთარი საგადასახადო შემოსავლების ანალიზი გაკეთებულია გორის მუნიციპალიტეტის 2013 წლის ბიუჯეტის ბაზაზე მიახლოებით მნიშვნელობებზე დაყრდნობით.

შემოსავლების დაჯგუფება და ურთიერთ გამიჯვნა მოხდა თავად შემოსავლის ბუნებიდან გამომდინარე. მაგალითისათვის, არასასოფლო სამეურნეო მიწაზე გადასახადის მნიშვნელოვანი ნაწილი, რეალური სტატისტიკიდან გამომდინარე, უმეტესწილად მიეკუთვნა ქალაქ გორს, მაშინ, როცა სასოფლო-სამეურნეო მიწაზე გადასახადი, შესაბამისი პროპორციების დაცვით, გადანაწილდა რულარულ მუნიციპალიტეტებზე.

ასეთი მიდგომა არ გამორიცხავს ცდომილებებს, მაგრამ იგი, ჩვენი გაანგარიშებით, ჯდება 10%-იანი ცდომილების ჩარჩოებში.

1. თვითმმართველი ქალაქი გორის საკუთარი შემოსავლები (ათას ლარებში)

1 ქონების გადასახადი; მათ შორის	1445,0
საწარმოთა ქონების გადასახადი	1000,0
ფიზიკურ პირთა ქონების გადასახადი	45
სასოფლო სამეურნეო მიწაზე	
არასასოფლო-სამეურნეო მიწაზე	400,0
სხვა არაკლასიფიცირებული	
2 სხვა შემოსავლები; მათ შორის	1945,9
მოსაკრებელი ბუნებრივი რესურსებისთვის	20,0
შემოსავალი მიწის იჯარიდან	20,0
შემოსავალი პროცენტებიდან	40,9
სამხედრო სამსახურის მოსაკრებელი	1,0
სათამაშო ბიზნესის მოსაკრებელი	900,0
დასახლებული ტერიტორიის დასუფთავების	155
სანებართვო მოსაკრებელი	5,0
საჯარო ინფორმაციის ასლის გადაღების მოსაკრებელი	
ქონების იჯარა (მომსახურება)	4,0
ჯარიმები, სანქციები და საურავები	800,0
შერეული და სხვა არაკლასიფიცირებული	

3	არაფინანსური აქტივების კლება (კაპიტალური შემოსავლები)	300,0
	სულ საგადასახადო, არასაგადასახადო და კაპიტალური შემოსავლები	3690,9

2. ატენის მუნიციპალიტეტის ბიუჯეტის სავარაუდო შემოსულობები (ათას ლარებში)

1	ქონების გადასახადი; მათ შორის	146.9
	საწარმოთა ქონების გადასახადი	68.7
	ფიზიკურ პირთა ქონების გადასახადი	4.3
	სასოფლო სამეურნეო მიწაზე	51.5
	არასასოფლო-სამეურნეო მიწაზე	22.3
	სხვა არაკლასიფიცირებული	0.0
2	სხვა შემოსავლები; მათ შორის	231.0
	მოსაკრებელი ბუნებრივი რესურსებისთვის	104.3
	შემოსავალი მიწის იჯარიდან	57.9
	შემოსავალი პროცენტებიდან	12.9
	სამხედრო სამსახურის მოსაკრებელი	0.0
	სათამაშო ბიზნესის მოსაკრებელი	17.2
	დასახლებული ტერიტორიის დასუფთავების	17.2
	სანებართვო მოსაკრებელი	2.6
	საჯარო ინფორმაციის ასლის გადაღების მოსაკრებელი	0.0
	ქონების იჯარა (მომსახურება)	1.7
	ჯარიმები, სანქციები და საურავები	17.2
	შერეული და სხვა არაკლასიფიცირებული	0.0
3	არაფინანსური აქტივების კლება (კაპიტალური შემოსავლები)	17.2
	სულ საგადასახადო, არასაგადასახადო და კაპიტალური შემოსავლები	395.1

3. ვარიანის (დიდი ლიახვის) მუნიციპალიტეტის ბიუჯეტის სავარაუდო შემოსულობები (ათას ლარებში)

1	ქონების გადასახადი; მათ შორის	152.3
	საწარმოთა ქონების გადასახადი	71.2
	ფიზიკურ პირთა ქონების გადასახადი	4.5
	სასოფლო სამეურნეო მიწაზე	53.4
	არასასოფლო-სამეურნეო მიწაზე	23.2
	სხვა არაკლასიფიცირებული	0.0
2	სხვა შემოსავლები; მათ შორის	100.7
	მოსაკრებელი ბუნებრივი რესურსებისთვის	18.9
	შემოსავალი მიწის იჯარიდან	10.5
	შემოსავალი პროცენტებიდან	13.4
	სამხედრო სამსახურის მოსაკრებელი	0.0
	სათამაშო ბიზნესის მოსაკრებელი	17.8
	დასახლებული ტერიტორიის დასუფთავების	17.8
	სანებართვო მოსაკრებელი	2.7
	საჯარო ინფორმაციის ასლის გადაღების მოსაკრებელი	0.0
	ქონების იჯარა (მომსახურება)	1.8
	ჯარიმები, სანქციები და საურავები	17.8
	შერეული და სხვა არაკლასიფიცირებული	0.0

3 არაფინანსური აქტივების კლება (კაპიტალური შემოსავლები)	17.8
სულ საგადასახადო, არასაგადასახადო და კაპიტალური შემოსავლები	270.8

4. ტყვია-კარალეთის (ლიახვის) მუნიციპალიტეტის ბიუჯეტის სავარაუდო შემოსულობები (ათას ლარებში)

1 ქონების გადასახადი; მათ შორის	310.0
საწარმოთა ქონების გადასახადი	145.0
ფიზიკურ პირთა ქონების გადასახადი	9.1
სასოფლო სამეურნეო მიწაზე	108.8
არასასოფლო-სამეურნეო მიწაზე	47.1
სხვა არაკლასიფიცირებული	0.0
2 სხვა შემოსავლები; მათ შორის	187.3
მოსაკრებელი ბუნებრივი რესურსებისთვის	27.2
შემოსავალი მიწის იჯარიდან	15.1
შემოსავალი პროცენტებიდან	27.2
სამხედრო სამსახურის მოსაკრებელი	0.0
სათამაშო ბიზნესის მოსაკრებელი	36.3
დასახლებული ტერიტორიის დასუფთავების	36.3
სანებართვო მოსაკრებელი	5.4
საჯარო ინფორმაციის ასლის გადაღების მოსაკრებელი	0.0
ქონების იჯარა (მომსახურება)	3.6
ჯარიმები, სანქციები და საურავები	36.3
შერეული და სხვა არაკლასიფიცირებული	0.0
3 არაფინანსური აქტივების კლება (კაპიტალური შემოსავლები)	36.3
სულ საგადასახადო, არასაგადასახადო და კაპიტალური შემოსავლები	533.6

5. მეჯვრისხევის მუნიციპალიტეტის ბიუჯეტის სავარაუდო შემოსულობები (ათას ლარებში)

1 ქონების გადასახადი; მათ შორის	174.8
საწარმოთა ქონების გადასახადი	81.8
ფიზიკურ პირთა ქონების გადასახადი	5.1
სასოფლო სამეურნეო მიწაზე	61.3
არასასოფლო-სამეურნეო მიწაზე	26.6
სხვა არაკლასიფიცირებული	0.0
2 სხვა შემოსავლები; მათ შორის	105.5
მოსაკრებელი ბუნებრივი რესურსებისთვის	15.2
შემოსავალი მიწის იჯარიდან	8.5
შემოსავალი პროცენტებიდან	15.3
სამხედრო სამსახურის მოსაკრებელი	0.0
სათამაშო ბიზნესის მოსაკრებელი	20.4
დასახლებული ტერიტორიის დასუფთავების	20.4
სანებართვო მოსაკრებელი	3.1
საჯარო ინფორმაციის ასლის გადაღების მოსაკრებელი	0.0
ქონების იჯარა (მომსახურება)	2.0

ჯარიმები, სანქციები და საურავები	20.4
შერეული და სხვა არაკლასიფიცირებული	0.0
3 არაფინანსური აქტივების კლება (კაპიტალური შემოსავლები)	20.4
სულ საგადასახადო, არასაგადასახადო და კაპიტალური შემოსავლები	300.7

6. შავშების მუნიციპალიტეტის ბიუჯეტის სავარაუდო შემოსულობები (ათას ლარებში)

1 ქონების გადასახადი; მათ შორის	71.0
საწარმოთა ქონების გადასახადი	33.2
ფიზიკურ პირთა ქონების გადასახადი	2.1
სასოფლო სამეურნეო მიწაზე	24.9
არასასოფლო-სამეურნეო მიწაზე	10.8
სხვა არაკლასიფიცირებული	0.0
2 სხვა შემოსავლები; მათ შორის	55.6
მოსაკრებელი ბუნებრივი რესურსებისთვის	14.4
შემოსავალი მიწის იჯარიდან	8.0
შემოსავალი პროცენტებიდან	6.2
სამხედრო სამსახურის მოსაკრებელი	0.0
სათამაშო ბიზნესის მოსაკრებელი	8.3
დასახლებული ტერიტორიის დასუფთავების	8.3
სანებართვო მოსაკრებელი	1.2
საჯარო ინფორმაციის ასლის გადაღების მოსაკრებელი	0.0
ქონების იჯარა (მომსახურება)	0.8
ჯარიმები, სანქციები და საურავები	8.3
შერეული და სხვა არაკლასიფიცირებული	0.0
3 არაფინანსური აქტივების კლება (კაპიტალური შემოსავლები)	8.3
სულ საგადასახადო, არასაგადასახადო და კაპიტალური შემოსავლები	134.9

4.3. სოფლის მხარდაჭერის სახელმწიფო პროგრამა

სასოფლო დასახლებების შემოსავლების კიდევ ერთ წყაროს წარმოადგენს სოფლის მხარდაჭერის სახელმწიფო პროგრამა. მთელ რიგ დასახლებებში ამ პროგრამის მიერ გამოყოფილი ფინანსების საჯარო ფინანსების ხარჯვის ერთადერთ წყაროს წარმოადგენს.

მიუხედავად მთელი რიგი ნაკლოვანებებისა, პროგრამამ, გარდა რიგი პროექტების განხორციელებისა, შექმნა რურალური დასახლებების მცხოვრბთა საზოგადოებრივ ცხოვრებაში ჩართვის რეალური შესაძლებლობა.

რა მიმართულებითაც არ უნდა განვითარდეს სახელმწიფო პოლიტიკა, აღნიშნული პროგრამის (თუნდაც სახეცვლილი სახით) შენარჩუნება აუცილებელია. დღეისათვის მიმდინარეობს დისკუსია ამ პროგრამის მართვის რეგიონული განვითარებისა და ინფრასტრუქტურის სამინისტროდან მუნიციპალიტეტებისათვის გადაცემასთან დაკავშირებით, რაც უდავოდ მისასაღმებელი მოვლენაა.

გარდა ინფრასტრუქტურული და საზოგადოებრივი ეფექტისა, პროგრამის სახსრები სასოფლო მუნიციპალიტეტების ბიუჯეტებისათვის მნიშვნელოვანი ენაძენი იქნება.

გორის მუნიციპალიტეტის ტერიტორიაზე პროგრამის ფარგლებში, 2011 და 2012 წლებში, შესაბამისად, დაახ. 1,5 და 1,8 მილიონი ლარი დაიხარჯა. პოტენციურ მუნიციპალიტეტებზე გადანაწილების შემდეგ ასეთ სურათს ვიღებთ:

ცხრილი 10. სოფლის მხარდაჭერის სახელმწიფო პროგრამის 2011 და 2012 წლების ფაქტი

მუნიციპალიტეტი	ცენტრი	დასახლ.	მოსახლ.	სოფლის მხარდაჭერის პროგრამა - 2011	სოფლის მხარდაჭერის პროგრამა - 2012
გორი	გორი	4	52819	62995	80466
ატენი/ხიდისთავი	ხიდისთავი	60	14199	247547	269077
ვარიანი (დიდი ლიახვი)	ვარიანი	12	14717	254661	304114
კარალეთი/ტყვიავი (ლიახვი)	ტყვიავი	28	29962	499598	637663
მეჯვრისხევი (მეჯუდა)	მეჯვრისხევი	16	16895	268230	308001
შავშები (ტირიფონი)	შავშები	14	6864	163347	181761
სულ		134	135456	1496378	1781082

4.4. ახალი მუნიციპალიტეტების საკუთარი საბიუჯეტო შემოსულობები

საკუთარი სადაგასახადო და სხვა სახის შემოსავლები, გათანაბრებითი გრანტი და სოფლის მხარდაჭერის სახელმწიფო პროგრამის ფინანსები ერთობლიობაში შექმნიან ახალი მუნიციპალიტეტების საქმიანობის ფინანსურ საფუძვლებს.

კიდევ ერთხელ უნდა ავღნიშნოთ, რომ ამ ეტაპზე საუბარია არა ზიარი გადასახადების შემოღებაზე, გათანაბრებითი გრანტის ოდების ზრდაზე და ახალი საკუთარი უფლებამოსილებების (და, შესაბამისად, ადეკვატური ფინანსური რესურსების) მუნიციპალიტეტებისათვის გადაცემაზე, არამედ არსებული რესურსების მუნიციპალიტეტებს შორის სამართლიან გადანაწილებაზე.

ამ ფინანსებში არ შედის მიზნობრივი ტრანზერები, რაც ცენტრალური ხელიუფლების მიერ დელეგირებული უფლებამოსილებების ადგილებისათვის გადაცემას უნდა მოყვეს და არც სპეციალურ ტრანზერებზე და ცენტრალური ხელიუფლების მიერ ადგილებზე რიგი საერთოეროვნული პროგრამების განხორციელებაზე, რაც საქართველოს ხელიუფლების პრეროგატივას წარმოადგენს.

რეგიონული განვითარებისა და ინფრასტრუქტურის სამინისტროს მონაცემებით გორის მუნიციპალიტეტში, სადაც ქალაქ გორის მოსახლეობა საერთო მოსახლეობის 33%-ს შეადგენს, 2012 წლის მონაცემებით ქალაქზე ადგილობრივი საჯარო ფინანსების 89% იხარჯება მაშინ, როცა სასოფლო ზონების 67%-ზე მხოლოდ 11% ნაწილდება.

მიუხედავად არათანაბარი განაწილებისა, შედარებით პრივილეგირებულ მდგომარეობაში მყოფი ქალაქი გორიც განიცდის ფინანსური რესურსების მწვავე დეფიციტს, გარდა იმისა, რომ თვითმმართველობა დატვირთულია სასოფლო ზონების პრობლემების მოგვარებით, ისედაც მწირი მუნიციპალიტეტის ბიუჯეტიდან ფინანსდება ცენტრალური ხელისუფლების მთელი რიგი კომპეტენციები.

2013 წლის ბიუჯეტი გორის მუნიციპალიტეტის საკუთარ შემოსავლებს 17,201.9 ათასი ლარით განსაზღვრავს. თუ რეგიონული განვითარებისა და ინფრასტრუქტურის სამინისტროს მონაცემების ექსტრაპოლირებას მოვახდენთ, გამოდის, რომ სოფლის მცხოვრებლებზე საშუალოდ ბიუჯეტიდან წელიწადში 22 ლარი იხარჯება, ნაცვლად გასაშუალოებული 127 ლარისა.

ცხრილი 11. 2013 წ. ბიუჯეტის საკუთარი შემოსავლები - არსებული მდგომარეობა

ქონების გადასახადი	2300
სხვა საკუთარი შემოსავლები	1700
ჯარიმები და საურავები	900
აქტივების კლება	400
გათანაბრებითი გრანტი	11902
სულ	17202

თავად გორთან დაკავშირებით ქვემოთ, ხარჯვითი ნაწილის ანალიზისას ვისაუბრებთ, როცა მიზნობრივ და არამიზნობრივ ხარჯებს, ასევე ადმინისტრირების ხარჯებს განვიხილავთ.

ფორმატისა და დროის შეზღუდულობის გამო არ გადავიწყებთ თითოეული საშემოსავლო პუნქტის დეტალურ განხილვას თითოეული მუნიციპალიტეტისათვის.

წინა ქვეთავებში განხილული მონაცემების ბაზაზე შეჯამება საკმაოდ ოპტიმისტურ სურათს გვაძლევს. ერთ სულ მოსახლეზე საბიუჯეტო თანხები 127 ლარიდან 205 ლარამდე იზრდება.

განსაკუთრებით მაღალ (6-9-ჯერ) ზრდას აღწევს სასოფლო მუნიციპალიტეტები. რაც შეეხება ქალაქ გორს, ყველაზე უარეს შემთხვევაში მას შეუნარჩუნდება დღევანდელი საბიუჯეტო პოზიციები პირობებში, როცა შემცირდება ადმინისტრირების ხარჯი და გამოთავისუფლებული ხარჯები ბიუჯეტის პროგრამული ნაწილის დასაფინანსებლად იქნება მიმართული.

ცხრილი 12. თვითმმართველი ერთეულების საკუთარი შემოსავლები ახალი გადანაწილების პირობებში

ერთეული	მოსახლეობა (ათ.მცხ.)	საკუთარი საგადასახადო და სხვა შემოსავლები	გათანაბრებითი გრანტი (ათ.ლარი)	სოფლის მხარაჭერის პროგრამა	სულ	ბიუჯეტი სულ მოსახლეზე
ქალაქი გორი	52.8	3690.9	9961.8	80.5	13733.2	260
ატენი	14.2	395.1	1391	269.1	2055.1	145
ვარიანი	14.7	270.8	2088.7	304.1	2663.6	181
ტყვიავ-კარალეთი	30.0	533.6	3879.5	637.7	5050.7	168
მეჯვრისხევი	16.9	300.7	2521.8	308.0	3130.5	185
შავშები	6.9	134.9	850	181.8	1166.7	169
სულ	135.5	5325.9	20692.7	1781.1	27799.8	205

5. ბიუჯეტების გადასახდელები

ბიუჯეტების გადასახდელების გაანგარიშებისას გამოყოფილი იქნა ორი სახის ხარჯი - ადმინისტრირება და პროგრამული ნაწილი.

ჯერ გაანგარიშებულ იქნა ადმინისტრირების ხარჯების განაწილება და წარმოდგენილ ქნა შესაბამისი სქემა, ხოლო შემდეგ გაანალიზდა 2013 წლის ბიუჯეტი პროგრამული ნაწილი და წარმოდგენილ იქნა გადასახდელების განაწილების მოდელი ერთერთი მუნიციპალიტეტის მაგალითზე.

შემდეგ ეტაპზე მოხდა რეგისტრირებული ობიექტების გამოიჯვნა, პოტენციური თვითმმართველი ერთეულების მიხედვით, ცენტრალური ხელისუფლებისა და მუნიციპალიტეტის მიერ მოწოდებული ინფორმაციის საფუძველზე.

5.1. ადმინისტრირება

ადმინისტრირების ხარჯების გაანგარიშებისას ამოსავალ კრიტერიუმებად აღებულ იქნა თვითმმართველობის კოდექსის პროექტის 186 მუხლში წარმოდგენილი ორი პარამეტრი:

- სამტატო ერთეულთა ოდენობა, რაც დამოკიდებულია მუნიციპალიტეტებში მცხოვრებთა და ამომრჩეველთა ოდენობაზე:

1. გამგეობის (მერიის) და საკრებულოს აპარატის საჯარო მოსამსახურეთა სამტატო ნუსხით გათვალისწინებულ ადგილობრივი თვითმმართველობის საჯარო მოსამსახურეთა ოდენობა განისაზღვრება არანაკლებ 30 სამტატო ერთეულით და არ უნდა აღემატებოდეს საჯარო მოსამსახურეთა აღნიშნული მინიმალური ოდენობის (ოცდაათი სამტატო ერთეული) და თვითმმართველ ერთეულში რეგისტრირებულ ყოველ 500 ამომრჩეველზე ერთი სამტატო ერთეულის დამატებით მიღებულ ჯამს.

2. ამ მუხლის პირველი პუნქტით გათვალისწინებულ მოსამსახურეთა მაქსიმალური რაოდენობის განსაზღვრისას არ გაითვალისწინება მუნიციპალიტეტის სახანძრო სამსახური.

3. მუნიციპალიტეტის შტატგარეშე მოსამსახურეთა რაოდენობა არ უნდა იყოს გამგეობის (მერიის) და საკრებულოს აპარატის საჯარო მოსამსახურეთა შტატით გათვალისწინებული რაოდენობის 10%-ზე მეტი. იმ თვითმმართველ ერთეულებში, სადაც მოსამსახურეთა სამტატო რიცხოვნობის 10%-ი შეადგენს ხუთ ერთეულზე ნაკლებს, შესაძლებელია შტატგარეშე მოსამსახურეთა რაოდენობის გაზრდა არაუმეტეს ხუთ ერთეულამდე.

- ადმინისტრაციული ხარჯების წილის ზედა ზღვარის დადგენა:

4. საკრებულოსა და გამგეობის (მერიის) საჯარო მოსამსახურეთა შრომის ანაზღაურების ხარჯები არ უნდა აღემატებოდეს მუნიციპალიტეტის ბიუჯეტით გათვალისწინებული ხარჯების 25%-ს.

უპირველეს ყოვლისა, განსასაზღვრია სამტატო ერთეულების მაქსიმალური ოდენობა.

დღეისათვის უშუალოდ გორის მუნიციპალიტეტის სტრუქტურებში დასაქმებულია 223 პირი.

ახალი მუნიციპალიტეტების ჩამოყალიბების ოპონენტთა მოსახრების საპირისპიროდ, რომლის თანახმადაც ახალი მუნიციპალიტეტების გაჩენა პირდაპირპროპორციულად გაზრდის გაიზრდება, სამტატო ერთეულების აღნიშნული ჭერის დაწესების შემთხვევაში სამტატო ერთეულები, მაქსიმალური ზრდის შემთხვევაში, 260 ადამიანი იქნება.

ცხრილი 13. თვითმმართველი ერთეულების სამტატო ერთეულების ოდენობა ახალი გადანაწილების პირობებში⁶

⁶ ამ მონაცემებში არ შედის სახანძრო დაცვის სამსახური, რაც ამ სისტემის ერთიანი რეფორმის კონტექსტში უნდა იქნას განხილული შსს-სთან ერთად. ერთი, რაც დანამდვილებით შეიძლება ითქვას, ისაა, რომ ახალი მუნიციპალიტეტების წარმოქმნა გორის არსებული მუნიციპალიტეტის ტერიტორიაზე, პროპორციულად გაზრდის ამ სამსახურის რიცხოვნებას. დღეისათვის სამსახურში დასაქმებულია 73 პირი, რაც არ ნიშნავს, რომ

ერთეული	მოსახლეობა (ათ.მცხ.)	ამომრჩეველთა ოდენობა ⁷	მოხელეთა მინიმალური ოდენობა	საშტატო ერთეულები ამომრჩეველთა მიხედვით	სულ საშტატო ერთეული	შტატგარეშე მოსამსახურე
ქალაქი გორი	52.8	37.9	30	19	49	5
ატენი	14.2	10.5	30	5	35	5
ვარიანი	14.7	10.8	30	5	35	5
ტყვიავ-კარალეთი	30	20.4	30	10	40	5
მეჯვრისხევი	16.9	14.3	30	7	37	5
შავშები	6.9	5.5	30	3	33	5
სულ	135.5	99.4	180	50	230	30

რაც შეეხება სახელფასო ფონდს, არსებული სახელფასო განაკვეთების შენარჩუნების პირობებში, იგი 1,818 ათ ლარი იქნება. ეს მონაცემი 21,85%-ით აღემატება დღეს არსებულ მონაცემს (1,492 ათ ლარი), თუმცა სხვა მიმდინარე ადმინისტრაციული ხარჯების შეფარდება არსებულ მაჩვენებელთან შესაძლებელს გახდის ამ ცვლილების შემცირებას.

ცხრილი 14. თვითმმართველი ერთეულების საკუთარი საგადასახადო შემოსავლები⁸

ქალაქი გორი	377,755.0
ატენი	281,575.0
ვარიანი	282,908.5
ტყვიავ-კარალეთი	316,438.5
მეჯვრისხევი	295,050.0
შავშები	264,113.5
სულ	1,817,840.5

მაგალითისათვის კოდექსის პროექტში მოცემული ჩარჩოები, ახალი მუნიციპალიტეტების წარმოშობის შემთხვევაში, გორის მუნიციპალიტეტისათვის ადმინისტრაციული ხარჯების მაქსიმუმად 3,413.2 ათ. ლარს აწესებს მაშინ, როცა სახელფასო ფონდი 377.8 ათ. ლარი (მთლიანი ადმინისტრაციული ხარჯების მხოლოდ 11.7%) გამოდის. სასოფლო დასახლებებთან კონტაქტებთან დაკავშირებული ხარჯების მინიმუმამდე დაყვანა არა მარტო მოხსნის დამატებითი ხარჯების გაწვევის აუცილებლობას, არამედ შესაძლებლობას მისცემს ქალაქ გორს, იფიქროს მოხელეთა სარგოს გაზრდის შესაძლებლობებზეც, კანონმდებლობით გათვალისწინებული ჩარჩოების ფარგლებში.

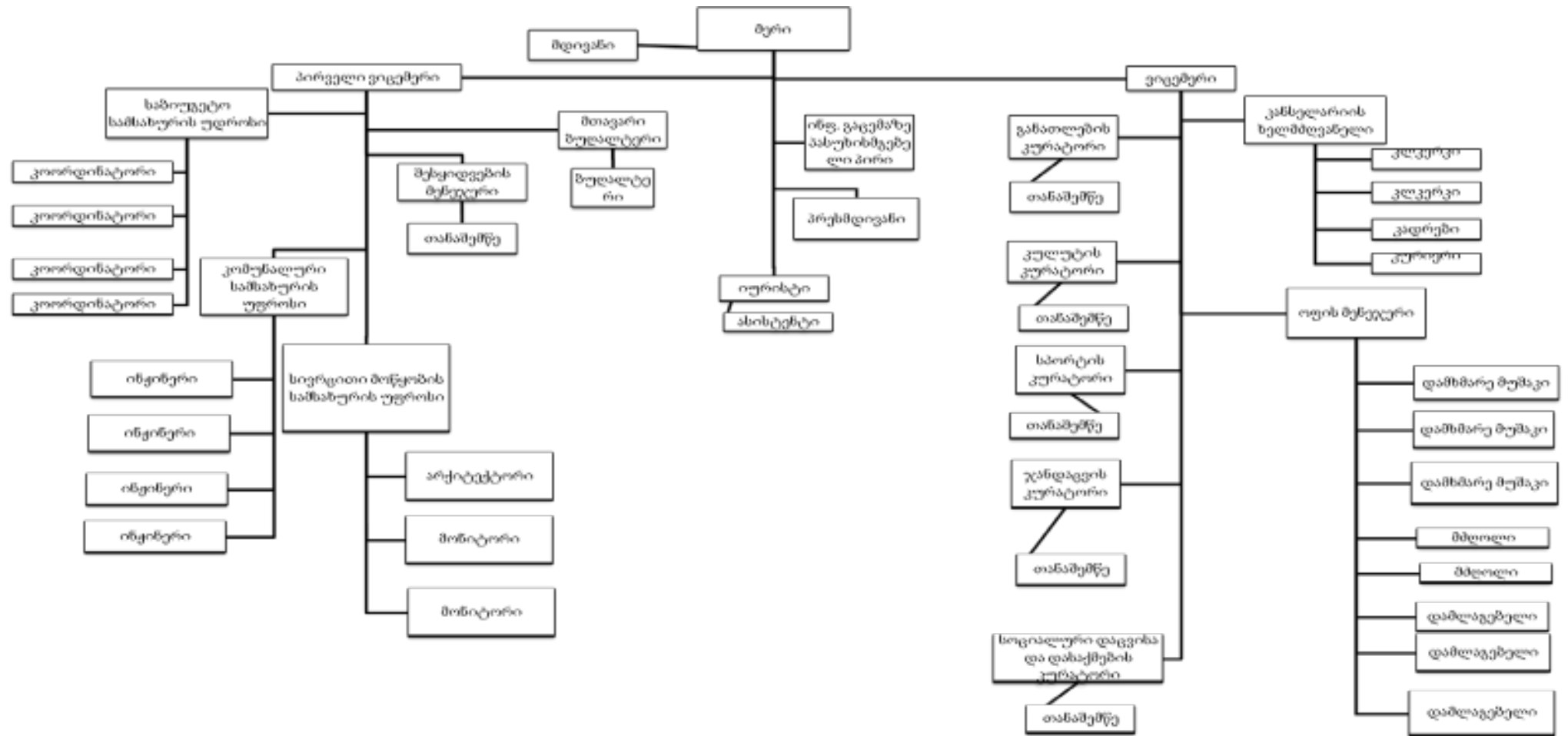
გთავაზობთ მუნიციპალური სამსახურების საშტატო ერთეულები სქემას მსხვილი (ქალაქი გორი) თვითმმართველობის ფორმირების შემთხვევაში. საშტატო ერთეულზე ოდენობა შეადგენს 50 პირს. შედარებით მცირე მუნიციპალიტეტებში აღნიშნული რიცხვი, არა მოსახლეობის ოდენობის პროპორციულად, მაგრამ მაინც შედარებით ნაკლები იქნება. საშტატო ერთეულთა და მათი ფუნქციების განსაზღვრის დისკრეცია მთლიანად თვითმმართველობის კომპეტენციას განეკუთვნება.

მომავალში აქ საშტატო ერთეულთა ოდენობა ექსპლანეტო ან რვაჯერ გაიზრდება (73 პირი @ 6 თვითმმართველობა = 438 პირი ან 73 პირი @ 8 თვითმმართველობა = 584 პირი). ვინაიდან ტერიტორია, მოსახლეობა და ობიექტების ოდენობა უცვლელი რჩება, სავარაუდოდ, ან არსებული სისტემა დაიყოფა, ან შესაბამისი სერვისი ერთი ცენტრიდან განხორციელდება.

⁷ კოეფიციენტად აღებულია შეფარდება 1:4 (ამომრჩეველი შეადგენს მოსახლეობის 80%-ს), თუმცა რეალურად ეს მაჩვენებელი უფრო ნაკლებია, რაც შტატების კვლას უფრო შეამცირებს.

⁸ დღეისათვის არსებული მონაცემების მიხედვით.

ცხრილი 15. მუნიციპალიტეტის საშტატო ერთეულების შემოთავაზებული სტრუქტურა



ადგილობრივი ბიუჯეტების ადმინისტრაციულ ხარჯებთან დაკავშირებით, კოდექსში მოცემული ნორმიდან გამომდინარე, შესაძლებელი ხდება ბიუჯეტის პროგრამული მიმართულებების ხარჯების 45%-ით გაზრდა (2013 წლის ბიუჯეტში გათვალისწინებული 13,488.3 ათ ლარიდან 19,514.0 ათ. ლარამდე).

ცხრილი 16. თვითმმართველობების ადმინისტრირებისა და პროგრამული ხარჯების შეფარდება არსებული შემოსახლების ახალი გადასახადების პირობებში

ერთეული	მოსახლეობა (ათ.მცხ.)	საკუთარი შემოსავლები (ათ ლარი)	ადმინისტრირება, მაქსიმუმი - 25%	მ.შ. სახელფასო ფონდი	პროგრამული ხარჯები
ქალაქი გორი	52.8	13652.7	3413.2	377.8	10239.5
ატენი	14.2	1718	446.5	281.6	1339.5
ვარიანი	14.7	2415.7	589.9	282.9	1769.6
ტყვიავ-კარალეთი	30	4206.5	1103.3	316.4	3309.8
მეჯვრისხევი	16.9	2848.8	705.6	295.1	2116.9
შავშები	6.9	1177	246.2	<u>264.1</u>	738.7
სულ	135.5	26018.7	6504.7	1817.8	19514.0

5.2. ბიუჯეტის პროგრამული ნაწილი

ადგილობრივი თვითმმართველობების ხარჯვითი ნაწილის დაგეგმვისას პრიორიტეტების გამოყოფა თვითმმართველობათა ექსკლუზიურ უფლებამოსილებას წარმოადგენს.

ამჟამად ძნელია ვისაუბროთ, როგორი იქნება თვითმმართველი ერთეულების პრიორიტეტები მეტნაკლებად ჰომოგენური ერთეულების ჩამოყალიბების შემთხვევაში, მაგრამ, აშკარაა, რომ სასოფლო დასახლებების ინტერესები მეტად იქნება დაცული ისე, რომ ქალაქ გორის მუნიციპალიტეტის პროგრამული ხარჯები არ შემცირდება.

რეალური სურათის სრულად გასააზრებლად საინტერესოა გორის მუნიციპალიტეტის 2013 წლის ბიუჯეტის საკუთარი შემოსავლების ქალაქსა და სოფელს შორის განაწილების ანალიზი.

გორის მუნიციპალიტეტის 2013 წლის ბიუჯეტის საკუთარი შემოსავლები შეადგენს 17,515,000 ლარს საიდანაც ადმინისტრაციული ხარჯები 4,026,700 ლარია. გარდა ამისა ბიუჯეტში გათვალისწინებულია ქვეყნის თავდაცვისუნარიანობის ამაღლების ხელშეწყობის ხარჯი, რომელიც 168,400 ლარს შეადგენს და საკუთარი შემოსავლებიდან იხარჯება, ასევე წყლის სისტემის რეაბილიტაცია და სარწყავი არხებისა და ნაპირსამგრი ნაგებობების მოწყობა-რეაბილიტაცია, რომელთაგან არცერთი მოქმედი კანონმდებლობით არ განეკუთვნება საკუთარ უფლებამოსილებებს და არ შეიძლება საკუთარი შემოსავლების ამ მიმართულებებზე დახარჯვა. შესაბამისად პროგრამულ ხარჯებზე რჩება 13,432,400 ლარი.

ცხრილი 17. ქალაქის მომსახურებაზე მიმართული ხარჯები 2013 წლის არსებულ ბიუჯეტში

ქუჩების მოვლა ზამთრის სეზონზე	35,9
სანიაღვრე არხების მოწყობა და გაწმენდა	47,5
სანერგე მეურნეობის ხელშეწყობა	73,5
საახალწლოდ ქალაქის მორთვის ღონისძიებები	46,6
შადრევნის მოვლა-შენახვის ღონისძიებები	8,0
სკვერებისა და გაზონების ექსპლოატაცია, რეკონსტრუქცია და მოვლა-შენახვა	556,3

მოსაცდელის მოწყობა და მოვლა-შენახვა	12,0
ქალაქის მწვანე ნარგავების რეაბილიტაცია	63,5
მემორიალის მოწყობა-რეაბილიტაცია	6,8
მრავალბინიანი საცხოვრებელი სახლების, სახურავების და ლიფტების რეაბილიტაცია და ეზოების კეთილმოწყობა	33,6
საფეხბურთო კლუბ „ დილას“ ხელშეწყობა	362,5
ისტორიულ-ეთნოგრაფიული მუზეუმის ხელშეწყობა	398,0
მწერალთა სახლის ხელშეწყობის ღონისძიებები	20,5
საგამომცემლო საქმიანობის ხელშეწყობა	30,0
გორის ციხის მიმდებარე ტერიტორიის დაცვა	61,2
თეატრის ხელშეწყობა	473,0
მუსიკალური კოლექტივების ხელშეწყობა	135,0
კულტურისა და დასვენების პარკის „ახალი ბაღი“ ხელშეწყობა	260,0
მიუსაფარ ცხოველთა თავშესაფარი	75,0
	2698,9

არის ისეთი მოხსახურება, რომელიც ქალაქის მოსახლეობისთვის უფროა ხელმისაწვდომი, ვიდრე სოფლის მცხოვრებთათვის, გარკვეული დაშვებით შეგვიძლია ვთქვათ, რომ შეფარდება 80/20 %% შემდეგ მუხლებზე:

ცხრილი 18. ის პროგრამული ხარჯები, რომლებიც უმეტესწილად ქალაქსეა ორიენტირებული

საგანგებო სიტუაციების მართვა	620,8
გზების მშენებლობის, რეკონსტრუქციისა და მოვლა-შენახვის ხარჯები	1 166,1
გარე განათების მოწყობა რეაბილიტაცია და ექსპლოატაცია	605,5
დასუფთავების ღონისძიებები	1 373,0
მუნიციპალიტეტის განვითარების სააგენტო	100,0
ამხანაგობების თანადაფინანსება	92,0
გრაფიკული ვიზუალიზაციის ხელშეწყობა	22,0
სპორტული მოედნების მოწყობა და მოვლა-შენახვა	40,0
სპორტული სკოლების ხელშეწყობა	778,9
საცურაო აუზის რეაბილიტაცია და მოცურავე თანრიგოსან ბავშვთა სპორტული ჯგუფის ხელსეწყობა	64,0
სპორტული ცენტრის ხელშეწყობა	360,0
კულტურული ღონისძიებების დაფინანსება	20,2
სახელოვნებო სკოლების ხელშეწყობა	894,6
ბიბლიოთეკების ხელშეწყობა	103,5
მოსწავლეთა-ახალგაზრდობის კულტურულ-საგანმანათლებლო ცენტრის ხელშეწყობა	615,3
ტურიზმის საინფორმაციო ცენტრის ხელშეწყობა	2,0
კულტურული ღონისძიებების პროექტების ხელშეწყობის და თანადაფინანსების პროგრამა	10,4
მოსწავლე-ახალგაზრდობის ტურიზმის ცენტრის „ტონთიო“ ხელშეწყობა	131,7
საზოგადოებრივი ჯანდაცვის მომსახურება	120,0
მრავალბინიანი ოჯახების დახმარება	29,0

ცხრილი 19. ის პროგრამული ხარჯები, რომლებიც გარკვეულწილად თანაბრად ნაწილდება:

ინფრასტრუქტურული პროექტების თანადაფინანსება	408,0
დეფექტური აქტების, პროექტების და ხარჯთაღრიცხვების მომსახურების დაფინანსება	35,8
სკოლამდელი განათლების დაფინანსება	1 732,7

1	ხიდისთავი	1	1			1		1				2			1	1		1	1	
2	პატარა ატენი				1															
3	ზნავისი	1														1			1	
4	გარდატენი																			1
5	დიდი ატენი	1	1			1		1												1
6	ოლოზი																1			
7	ღვარები																1			
9	წედისი																		1	1
10	ბოშური				1	1			1								1			
11	ბიისი																1			
12	ბობნევი																			1
13	ორმოცი				1															
14	ქვახვრელი	1	1			1						1	1					1	1	
15	უფლისციხე	1										1							1	1
16	საყავრე					1	1					2								
17	სკრა	1		1	1	1				1		1	1				1	1		
18	ახალხიზა		1		1	1												1		
19	დიდი გორიჯვარი																1			
20	კოშკები		1		1														1	
21	პატარა გორიჯვარი																			1
22	ქვემო რიეთი				1														1	
	სულ	6	5	1	7	7	1	2	1	1	0	7	2	0	2	10		5	8	1
ტყვიავის მუნიციპალიტეტი																				
1	კარალეთი	1	1		1	1				1		2			1	1	1	1	1	1
2	დიდი გარეჯვარი				1								1	1		1				
3	პატარა გარეჯვარი	1	1		1										1					
4	ძვეერა	1	1		1	1					1	1				1	1			1
5	ქიწნისი	2	1		1										1		1			1
6	შერთული	1			1											1	1			
7	სათემო	1	1												1		1			
8	ტირძნისი	1	1			1														
9	ბროწლეთი	1			1										1		1			
10	ერგნეთი				1												1		1	
11	თერგვისი																1			1
12	მედვრევისი																1			1
13	დიცი		1		1	1						1								1
14	არბო				1															
15	ქორდი					1			1			1								
16	ტყვიავი	1	1			1						1		1		1	1	1	1	1
17	მარანა	1														1		1		1
18	ფლავი	1				1	1								1				1	
19	ფლავისმანი				1										1				1	
20	მერეთი	1				1						1	1				1			1
21	გუგუტიანთკარი																1			

23	კარბი	1				1										1	1	1	
25	ქერე															1	1	1	
26	ქვემო არცევი		1		1								1						
27	ქვეში		1			1							1					1	
28	ზემო რეხა	1											1				1	1	
		15	10	0	12	10	1	0	1	1	1	7	2	13	3	16	8	13	1
ვარიანის მუნიციპალიტეტი																			
1	შინდისი	1			1	1	1							1		1	1	1	
2	ფხვენისი	1			1											1			
3	ქვემო ხვითი		1			1										1		1	
4	ყელქცეული				1													1	1
5	ქვემო ნიქოზი				1	1						1				1		1	
6	ზემო ნიქოზი				1											1	1	1	
7	ზემო ხვითი				1							1						1	
8	ვარიანი	1	1		1	1	1					1						1	
9	არაშენდა	1	1		1										1				
10	ახალდაბა		1		1													1	1
11	საქაშეთი	1	1		1								1					1	
12	თედოწმინდა													1		1			
		5	5	0	10	4	2	0	0	0	0	3	1	2	1	6	4	8	1
მეჯვრისხევის მუნიციპალიტეტი																			
1	თორტიზა																	1	1
2	სვენეთი	1			1							1						1	1
3	ქვემო რეხა																		
4	ხელთუბანი	1										1	1					1	1
5	დიდი მეჯვრისხევი	1				1					1	1		1				1	1
6	ზურტი	1	1	1	1	1										1		1	
7	კვარხითი				1								1						
8	მეჯუდისპირი																		
9	პატარა მეჯვრისხევი	1			1									1					
10	ახალუბანი	1	1		1	1								1					
11	აძვი													1		1			
12	ახრისი	1	1											1					
13	მუმლანთკარი													1				1	
14	ციცაგანთკარი			1										1					1
15	ჯარიაშენი			1	1									1	1				
16	კირბალი			1	1														
		3	2	2	4	1	0	0	0	0	0	0	1	7	1	1	1	1	0
ზედდულეთის მუნიციპალიტეტი																			
1	ზედდულეთი	1		1	1	1								1					
2	ახალშენი													1				1	
3	ბერშეთი	1			1											1		1	
4	ზემო სობისი				1											1			
5	ქვემო ახალსოფელი				1									1				1	

6	ქვემო სობისი				1									1				1	
7	ქვემო შავშვები																		
8	ახალი ხურვალეთი																		
9	დიდი ხურვალეთი	1							1					1					
10	ნადარბაზევი				1											1			
11	ნაწრეტი				1						1					1			
12	პატარა ხურვალეთი																		
13	შავშვები	1			1	1	1				1	1						1	
14	წითელუბანი	1												1					
		5	0	1	8	2	1	0	0	2	0	2	0	6	0	4	3	2	0

ქვემოთ წარმოდგენილია ერთი კონკრეტული თვითმმართველობის საბიუჯეტო გადასახდელების შემოთავაზება.

შემოსავლების ზემოთ განხილული ოდენობიდან გამომდინარე, ჩვენ მაგალითისათვის ავიღეთ მეჯვრისხევის მუნიციპალიტეტის შესაძლო ხარჯების ჩამონათვალი.

ცხრილი 24. მეჯვრისხევის მუნიციპალიტეტის სავარაუდო გადასახდელები

	შემოსულობები	ხარჯები
წლიური ბიუჯეტი	2822511	
ადმინისტრირება		
ხელფასები		300000
ადმინისტრაციული ხარჯები		250000
სარეზერვო ფონდი		
პროგრამული ნაწილი		
საბავშვო ბაღები		276840
თანადაფინანსების პროგრამა		100000
სასაფლაოს მოვლა პატრონობა		48000
გარე განათების მოწყობა		50000
გარე განათების ექსპლოატაცია		50000
გზები		
ახრისი - ციციგანთკარი		675000
ორმოული შეკეთებები		250000
შედა სასოფლო გზების შეკეთება		200000
ქარსაცავი ზოლიების რეაბილიტაცია		100000
საბავშვო ბაღების მოვლა პატრონობა		100000
სტადიონების და სპორტული ობიექტების მოვლა პატრონობა		50000
სპორტული ღონისძიებები		20000
კულტურის ობიექტების მოვლა პატრონობა		80000
კულტურული ღონისძიებები		20000
კულტსახლის რეაბილიტაცია		60000
სახანძრო რაზმი		80000
სოციალური		100000
სულ გადასახდელები		2809840
ნაშთი	12671	

არსებული გაანგარიშებისას არ ყოფილა გათვალისწინებული არც სოფლის დახმარების სახელმწიფო პროგრამის თანხები (მეჯვრისხევის ზონისათვის, 2012 წელს, მისმა მოცულობამ 308 ათ. ლარი შეადგინა), არც მიმდინარე პროექტებში საზოგადოების, ცენტრალური ხელისუფლებისა თუ კომერციული სტრუქტურების თანამონაწილეობა, რისი მაგალითების, გორის მუნიციპალიტეტის ტერიტორიაზე უკვე არსებობს მოსახლეობის გაზომობარაგების და სხვა რამდენიმე სფეროში.

6. დასკვნა

კვლევის მიზანი იყო თვითმმართველი ერთეულების ტერიტორიული ოპტიმიზაციის და მათი საქმიანობი ფინანსური უზრუნველყოფის ხედვების დამუშავება გორის მინიციპალიტეტის მაგალითზე.

თავიდანვე გაკეთდა დათქმა, რომ დამუშავდებოდა ვარიანტები ყველაზე პესიმისტური სცენარის განვითარების შემთხვევაში.

კერძოდ:

- თუ არ მოხდება თვითმმართველობების საკუთარ უფლებამოსილებათა ზრდა (და შესაბამისად საჭირო ფინანსური რესურსების თვითმმართველობებისათვის გადაცემა),
- თუ არ გაიზარდა გათანაბრებითი გრანტის მოცულობა (მისი წილი მშპ-სთან მიმართებაში) და შენარჩუნებული იქნა არსებული მაჩვენებელი,
- თუ არ განხორციელდა ზიარი გადასახადების შემოღება და მათი ნაწილის ადგილობრივ ბიუჯეტებში მიმართვა,
- თუ სახელმწიფომ კვლავ შეაყოვნა თვითმმართველობებისათვის ქონების გადაცემის პროცესი.

ამავე დროს მხედველობაში არ ყოფილა მიღებული არც თვითმმართველობებისათვის გადასაცემი მიზნობრივი და სპეციალური ტრანზფერების ოდენობა და არც ცენტრალური ხელისუფლების მიერ ადგილებზე ინფრასტრუქტურული პროექტების განხორციელება.

პირველ ეტაპზე მოხდა გორის მუნიციპალიტეტის დაყოფა ბუნებრივ, ერთმანეთთან ინფრასტრუქტურულად და სოციალ-ეკონომიკურად დაკავშირებული დასახლებების დაჯგუფება 2006 წლამდე არსებული თემების გაერთიანების გზით.

წარმოდგენილ იქნა 2 მოდელი - გორის მუნიციპალიტეტის ტერიტორიაზე 6 ან/და 8 თვითმმართველი ერთეულის ჩამოყალიბების ვარიანტები.

მეორე ეტაპზე გაანალიზებულ იქნა თვითმმართველი ერთეულების სავარაუდო შემოსულობები (პრინციპით - რა სურათს მივიღებდით, რომ ახალ დაყოფას ემოქმედა 2013 წელს):

- მოხდა გათანაბრებითი გრანტის არსებული მოცულობის გადაანგარიშება მოქმედი გათანაბრებითი ფორმულის საფუძველზე,
- ახალი თვითმმართველი ერთეულების მიხედვით გაიმიჯნა მხოლოდ დღეისათვის არსებული საკუთარი საგადასახადო და სხვა შემოსავლები (გატანაბრებითი გრანტის გარდა),

- დამატებით ასევე გადანაწილდა სოფლის მხარდაჭერის სახელმწიფო პროგრამის მიერ გამოყოფილი თანხები (თუმცა ეს არ ყოფილა გატვალისწინებული თვითმმართველი ერთეულების ბიუჯეტების ანალიზისას).

შედაგად, მხოლოდ არსებული და არა პერსპექტიული რესურსების ანალიზი საშუალებას იძლევა თვითმმართველი ერთეულების საერთო შემოსავალი 17,2 მლნ. ლარიდან 26,0 მლნ. ლარამდე გაიზარდოს, რაც ერთ სულ მოსახლეზე ადგილობრივი საბიუჯეტო სახსრებს 127-დან 205 ლარამდე გაზრდის.

განსაკუთრებით მატულობს (6-9 ჯერ) სასოფლო მუნიციპალიტეტების შემოსავალი (სულზე 22 ლარიდან 145-185 ლარამდე). რაც შეეხება ქალაქ გორს, მისი ბიუჯეტის ოდენობა 13,7 მლნ. ლარის დონეზე შენარჩუნდება (ოდნავ იზრდება), თუმცა, სასოფლო ზონების ჩამოშორების შემდეგ მცირდება მისი ადმინისტრაციული და იზრდება პროგრამული ხარჯების წილი.

მესამე ეტაპზე მოხდა გადასახდელების მოდელირება ადმინისტრაციული და პროგრამული ნაწილების მიხედვით. პეფორმის ოპონენტთა მიერ გავრცელებული ხედვის საპირისპიროდ, საშტატო ერთეულები იზრდება მხოლოდ 17%-ით, ხოლო სახელფასო ფონდი - 22%-ით (და არა რამდენჯერმე, თვითმმართველი ერთეულების ოდენობის პროპორციულად). სამაგიეროდ ჩნდება სხვა ადმინისტრაციული ხარჯების მნიშვნელოვანი შემცირების რეზერვი და პროგრამებზე დასახარჯი თანხის საერთო მოცულობა 13,5 მლნ ლარიდან 19,5 მლნ. ლარამდე იზრდება.

და ბოლოს, კიდევ ერთხელ ავღნიშნავთ, რომ არსებული მოდელირება გათვლილია სრული სტაგნაციის პირობებზე. ცენტრალური ხელისუფლების მიერ გადადგმული ნებისმიერი ნაბიჯი (საკუთრების გადაცემა - რაც იგივე მეჩხერად დასახლებულ და რთული რელიეფის მქონე ატენის მუნიციპალიტეტს შეუქმნის დამატებითი სახსრების მოზიდვის საშუალებას მოსაკრებლებისა და ქონების გადასახადის გაზრდის გზით, გათანაბრებითი გრანტის ოდენობის ზრდა - რაც უკვე განხორციელდა 2014 წლის ბიუჯეტის პროექტში, ცენტრის მიერ მსხვილი ინფრასტრუქტურული და რეგიონული მნიშვნელობის პროექტების განხორციელება - რაც ამჟამად მიმდინარეობს კონფლიქტის ზონის მოსაზღვრე სოფლებში და ა.შ.) გამოათავისუფლებს ადგილობრივი თვითმმართველობის რესურსებს უფრო კონკრეტული ამოცანების გადაჭრის მიზნით.